



BARON RIBEYRE & Associés

VENDREDI 29 MARS 2024 - DROUOT



BARON RIBEYRE & Associés

Commissaires-Priseurs - S.V.V. agrément n°2001-19

3, rue de Provence - 75009 PARIS - Tél. : 01 42 46 00 77

E-mail : contact@baronribeyre.com - www.baronribeyre.com

VENTE AUX ENCHÈRES PUBLIQUES

VENDREDI 29 MARS 2024

PARIS - DROUOT - SALLE 10

9, rue de Drouot - 75009 Paris

à 14h00

CHÂTEAU DE SASSY et à divers

Un mobilier d'exception

BIJOUX ET ORFÈVRERIE

ART CLASSIQUE ET MODERNE



DROUOT.com
Live

L'intégralité des photographies sur www.baronribeyre.com

EXPOSITIONS PUBLIQUES :

Jeudi 28 mars de 11h à 20h et vendredi 29 mars de 11h à 12h

Téléphone pendant l'exposition : 01 48 00 20 10



Florence
BARON-REVERDITO
Commissaire-priseur



Pauline
RIBEYRE
Commissaire-priseur



Dominique
RIBEYRE
Commissaire-priseur



Apolline
MICHELOT
Commissaire-priseur



Isabelle
DEVRON
Comptable



Agathe
G'SELL
Clerc



BIJOUX & ORFÈVRERIE

EXPERT

Annabelle CUKIERMAN

Expert joaillerie et orfèvrerie

Professeur de gemmologie

11, rue de Provence - 75009 PARIS

Tél. : 01 42 46 64 62

info@cukierman.fr

a décrit les lots n^{os} 1 à 169

BIJOUX



7



8



10



6



9

1. **COLLIER** en or jaune (750%).
Long. : 35 cm. Poids : 10,5 g 280 / 300 €
2. **Deux BRACELETS MONTRES** rondes de dame en or jaune (750%). Mouvement mécanique (un ne fonctionne pas). Manque un bracelet, chocs, usures et fêles. Vers 1900.
Cal. : 24 et 27 mm. Poids brut : 33 g 150 / 300 €
3. **LOT** comprenant une double **ÉPINGLE** à CRAVATE et une **ÉPINGLE** à CRAVATE en or jaune et rose (750%) et argent (min. 800%) à motifs cubes et volutes (accident). Poids brut total : 4,7 g
On y joint deux **ÉPINGLES** à CRAVATE en métal, une serti d'une pierre bleue flanquée d'un petit diamant taillé en rose, l'autre ornée d'émail blanc et bleu. Chocs et manques. 50 / 70 €
4. **BRACELET** en or jaune (750%) à maillons ovales de taille alternés. Travail français.
Long. : 19 cm. Poids brut : 3,8 g 80 / 100 €
5. **LOT** en or jaune (750%) comprenant :
- Paire de **BOUCLES d'OREILLES** « dormeuses » ornée de demi-perles et petits diamants taillés en rose. Travail français. Poids brut : 1,8 g
- une **BROCHE** ornée d'un camée coquille figurant une « femme de profil ». **ÉPINGLE** en métal. Poids brut : 5,1 g
- **DEBRIS** anciennement **BROCHE** composé de mèches de cheveux tressées. Poids brut : 7,7 g
Poids brut total : 14,6 g 50 / 80 €
6. **SAUTOIR** en or rose (375 et 585%) 9 et 14 carats, à maillons rectangulaires ajourés à motifs géométriques, entrelacs, alterné de perles de corail cylindriques.
Long. : 83 cm. Poids brut : 97,7 g 500 / 700 €
7. **ARTHUS BERTRAND**
FIBULE circulaire « deux béliers » en bronze doré sculpté et ciselé.
Signée AB Paris.
Diam. : 3,5 cm 10 / 30 €



- 8. **DEBRIS** (anciennement BROCHE) circulaire en or jaune (750‰) perlé et torsadé, centrée d'un cabochon de lapis lazuli.
Épingle en métal. Diam. : 2,5 cm.
Poids brut : 4,3 g 30 / 50 €

- 9. **Paire de PENDANTS d'OREILLES** en or jaune (585‰) 14 carats, orné chacun de deux perles de corail en chute et une de forme bouton.
Diam. corail : 9,4 à 13,3 mm. Long. : 5,5 cm.
Poids brut : 14,5 g 80 / 120 €

- 10. **BRELOQUE** en corail sculpté figurant un Bouddha, la bélière en or jaune (750‰).
Travail français.
Dim. : 2 x 1 cm. Poids brut : 2,5 g 10 / 20 €

- 11. **Paire de CLIPS d'OREILLES** « feuilles » en or jaune (750‰) godronné.
Long. : 2,6 cm. Poids : 6,3 g 150 / 200 €

- 12. **BRACELET** en or jaune (585‰) 14 carats, ajouré, à maillons navettes alternés de perles de culture blanches.
Diam. des perles : 7,8 à 8,2 mm.
Long. : 21 cm. Poids brut : 8,6 g 80 / 100 €

- 13. **BAGUE** circulaire en or jaune (750‰) surmontée d'une pièce en or jaune (900‰) de 20 FF « Napoléon III », datant de 1869.
Diam. : 2,1 cm. Poids : 11,8 g 250 / 350 €

- 14. **CHÂTELAINE** « volutes et branches d'arbre » en or jaune (750‰) finement ciselé et orné d'émail bleu translucide guilloché, retenant trois breloques rapportées dont un CACHET et deux PORTES SOUVENIRS (lanterne, bouton de rose) ouvrant à charnières sur un verre, orné d'émail translucide vert et émail mat rose et blanc.
Attache en métal.
Manques des éléments et modifications.
Dans un écrin signé A.DAUBRÉE. XIX^e siècle.
Long. : 11,3 cm. Poids brut : 31,5 g 300 / 400 €

15. **LOT** (min. 800‰) et or gris (750‰) comprenant : - une petite **BROCHE** « barrette » en orné d'une petite perle blanche non testée. Long. : 3,5 cm. Poids brut : 1,8 g
- une **BAGUE** solitaire serti d'un petit diamant. Doigt : 51 env. (accident sur le corps de la bague).
Poids brut : 1,8 g 50 / 80 €
16. **BOÎTE** à **ALLUMETTES** formant **PENDENTIF** en or jaune (750‰) godronné. Travail français.
Dim. : 4,6 x 2,8 x 0,5 cm.
Poids : 17 g 400 / 500 €
17. **Large BRACELET** « manchette » rigide ouvrant en or jaune (750‰) orné d'alignements de demi-perles terminés par des trèfles. Légers chocs. Travail français, XIX^e siècle.
Long. : 18 cm env. Larg. : 2 cm.
Poids brut : 23,7 g 500 / 700 €
18. **BAGUE** en platine (min. 800‰) et or jaune (750‰) serti de cinq diamants taille brillant, en chute.
Doigt : 56. Poids brut : 4,3 g 300 / 500 €
19. **COLLIER** en or jaune (750‰) à maille tubulaire plate godronnée, serti de sept pierres précieuses (citrides, améthystes, péridot et grenat) de forme ovale, en serti clos.
Long. : 39,5 cm. Poids brut : 11,9 g 200 / 300 €
20. **PENDENTIF** « goutte » en or jaune et or gris (750‰) serti d'un rubis de forme poire, serti de diamants taille brillant.
Long. : 2,8 cm. Poids brut : 4,1 g 1 100 / 1 300 €
21. **SAUTOIR** en or jaune (585‰) 14 carats, à maille grains de café finement amati et 13 maillons en résine brune (usures).
Long. : 87,5 cm. Poids brut : 55,6 g 800 / 1 000 €
22. **Paire de CLOUS d'OREILLES** en or jaune (750‰) ornée d'une perle de culture Gold des Philippines, de forme légèrement bouton.
Dim. perles : 10 à 10,5 mm.
Poids brut : 3,2 g 300 / 400 €
23. **BAGUE** « géométrique » en platine (950‰) et or jaune (750‰) serti de trois diamants taillés en rose. Travail français.
Doigt : 56. Poids brut : 3,3 g 70 / 100 €

21



20



18

19



17



16



24. LOT de deux BAGUES en or jaune et or gris (750%) chacune serti d'une pierre rouge et verte, entourées de petits diamants taille brillant et taillés en rose. Egrisures et chocs.
Doigt : 56. Poids brut : 3 g
Doigt : 49. Poids brut : 2,8 g 80 / 100 €

25. Paire de CLOUS d'OREILLES octogonaux en or gris (750%) serti de diamants taille brillant dont un au centre, teinté, plus important.
Dim. : 0,7 cm. Poids brut : 1,3 g 800 / 900 €

26. DEMI PARURE en or rose (750%) comprenant une BROCHE circulaire et une paire de BOUCLES d'OREILLES orné chacun d'un camée en cornaline figurant une femme de profil portant une couronne de laurier.
XIX^e siècle.
Long. : 1,7 cm. Diam. : 4,8 cm.
Poids brut total : 13,5 g 300 / 500 €

27. BRACELET en or jaune (585%) 14 carats, serti d'un alignement de diamants taille brillant dont un, au centre, plus important. Choc.
Poids total des diamants : 6,5 carats env.
Long. : 19 cm. Poids brut : 12,9 g 3 300 / 3 500 €

28. Importante paire de BOUCLES d'OREILLES « créoles » en or jaune (375%) 9 carats, finement ciselé, orné de petites perles de corail.
Dim. : 4,5 x 4 cm env. Poids brut : 24,3 g 850 / 1 000 €

29. LOT en argent (min. 800%) comprenant : une BOURSE (accident), deux MONTRES, un BRACELET gourmette, une CROIX ornée de nacre, deux PENDENTIFS, deux CHAINETTES.
Poids brut total : 212,3 g
On y joint un LOT de sept bijoux et débris en métal. 70 / 100 €



32



31



34



33



30

30. Paire de PENDANTS d'OREILLES en or gris et or jaune (750‰) finement ajouré, retenant des gouttes d'onyx et petits diamants taillés en rose. Fermoirs à vis.

Long. : 4,8 cm. Poids brut : 5,8 g 100 / 200 €

31. BROCHE « plume » en or gris (750‰) ajouré, serti de trois petits diamants taille ancienne de forme coussin. Travail français, vers 1950.

Dim. : 6,3 x 3 cm. Poids brut : 11,7 g 250 / 350 €

32. PENDENTIF « goutte » et sa chaînette en or gris (750‰) serti d'une émeraude taillée en poire entourée de diamants taille brillant, poire et navette.

Long. : 40,5 à 45,5 cm. Poids brut : 2,2 g 1 000 / 1 200 €

33. BAGUE « solitaire » en platine (min. 800‰) serti d'un diamant taille émeraude.

Doigt : 46-47. Poids brut : 4,3 g

Le diamant est accompagné d'un rapport d'analyse gemmologique du laboratoire GIA datant du 15/7/2020 attestant son poids 0,70 carat, couleur F, pureté VVS2, sans fluorescence. 800 / 1 000 €

34. Paire de PENDANTS d'OREILLES en or gris (750‰) ciselé, composé d'une chaînette ornée de petites perles (non testées), retenant une plaque de jade jadéite sculptée et repercée à décor de poissons.

Fermoir à vis. Accident sur un jade. Début du XX^e siècle. Époque ART DECO.

Long. : 4,5 cm. Poids brut : 5,5 g 150 / 200 €

35. BAGUE carrée en platine (min. 800‰) serti de diamants taille ancienne dont un plus important au centre flanqué sur une plaque d'onyx.

Vers 1930. Époque ART DECO.

Doigt : 54. Dim. motif : 1,7 x 1,7 cm.

Poids brut : 8,3 g 500 / 800 €

36. Large BRACELET manchette en platine (950‰) et or gris (750‰) ajouré et articulé, à motifs géométriques, serti de diamants taille brillant, bague et 8 / 8.

Chaînette de sécurité cassée.

Travail français, vers 1930. Époque ART DECO.

Long. : 20 cm. Larg. : 2,5 cm.

Poids brut : 59,5 g 3 000 / 5 000 €



37. **Large BAGUE** en platine (min. 800‰) ajouré, serti d'un saphir de forme coussin (nombreuses égrisures), épaulé de diamants taille ancienne.
Doigt : 54. Poids brut : 11,8 g 2 000 / 3 000
38. **BROCHE** rectangulaire en platine (min. 800‰) orné d'une plaque d'onyx godronné (un fêlé), flanqué de diamants taille ancienne dont un plus important au centre, et taillés en rose. Une trace de soudure.
Vers 1925. Époque ART DECO.
Dim. : 4,8 x 1 cm. Poids brut : 8,6 g 500 / 700 €

39. **PENDENTIF** « croix » en or gris (750‰) serti de six rubis ronds et cinq diamants taille brillant alternés.
Long. : 2 cm. Poids brut : 0,6 g 250 / 300 €
40. **PENDENTIF** « croix » en or gris (750‰) serti de douze diamants taille brillant.
Long. : 2,5 cm. Poids brut : 0,6 g 400 / 500 €
41. **BAGUE** chevalière circulaire en or gris (750‰) ajouré à motifs géométriques, serti de diamants taille brillant.
Doigt : 53. Poids brut : 8,2 g 1 000 / 1 200 €

42. **COLLIER** chaînette en or gris (750‰) serti de six diamants taille brillant en serti clos.
Long. : 45 cm. Poids : 2,8 g 400 / 600 €
43. **COLLIER** composé de trois rangs de perles de culture de couleur crème, en chute. Fermoir « barrette » en or gris (585‰) 14 carats, orné de perles de culture. A réenfiler.
Diam. des perles : 6,9 à 8,9 mm.
Poids brut : 104 g 300 / 400 €
44. **BRACELET** en argent (925‰) serti de quatorze améthystes de forme ovale.
Long. : 18,5 cm. Poids brut : 13,2 g 140 / 180 €
45. **BRACELET** en argent (925‰) serti de sept améthystes et topazes bleues ovales alternées.
Long. : 19 cm. Poids brut : 13 g 140 / 180 €
46. **BRACELET** en argent (925‰) serti de quinze topazes bleues de forme ovale.
Long. : 19,5 cm. Poids brut : 14,7 g 120 / 150 €
47. **BAGUE** rectangulaire en or gris (750‰) serti d'une aigue-marine entourée et épaulée de diamants taille brillant.
Doigt : 53. Poids brut : 3,3 g 800 / 1000 €
48. **COLLIER** « gouttes » en argent (925‰) composé d'une chaînette retenant cinq PENDENTIFS en chute sertis d'une améthyste, topaze bleue, citrine, péridot et grenat, de forme ronde.
Poids brut : 5,5 g 60 / 100 €
49. **BRADLEY - WALT DISNEY PRODUCTIONS**
BRACELET MONTRE ronde « Mickey Mouse » en métal chromé. Cadran émail blanc figurant le personnage mythique « Mickey Mouse », sa tête mobile, chiffres arabes, aiguilles formant les bras du personnage. Couronne décentrée à quatre heures. Mouvement mécanique (ne fonctionne pas). Manque le bracelet.
Cadran signé Mickey Mouse, Bradley, Walt Disney Productions.
Cal. : 25 mm 80 / 120 €
50. **BAGUE** « sinieuse » en or gris (750‰) ajouré, serti de trois diamants taille brillant.
Travail français.
Doigt : 54. Poids brut : 4,8 g 120 / 180 €
51. **PENDENTIF** « fleur » en or gris (750‰) serti de quatre rubis ovales, centré d'un diamant taille brillant.
Long. motif : 1 cm. Poids brut : 1,8 g 650 / 700 €
52. **Paire de PENDANTS d'OREILLES** « gouttes » en or gris (750‰) serti de rubis taillés en poire, entouré de diamants taille brillant.
Long. : 2 cm. Poids brut : 0,6 g 1 000 / 1 200 €
53. **CHOPARD**
PENDENTIF cœur « Happy Diamond » et sa **CHAINE** en or gris (750‰) orné d'un diamant mobile, sous verre. Pendentif et chaîne signés CHOPARD.
Long. : 40 et 2 cm. Poids brut : 24,7 g 1400 / 1500 €



48



52



51



50



53



44



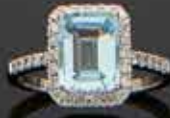
45



46



43



47



49

54. **BRACELET** en or rose (750‰) ajouré à motifs circulaires ajourés. Chaînette de sécurité.
Travail français.
Long. : 16,5 cm. Larg. : 0,9 cm. Poids : 18,1 g 500 / 700 €
55. **BAGUE** ovale en or gris (750‰) serti d'un saphir de forme ovale, pesant 2,16 carats, **NON CHAUFFE**, entouré et épaulé de diamants taille brillant.
Travail français.
Doigt : 54. Dim. motif : 1,4 x 1,2 cm. Poids brut : 3,8 g
Le saphir est accompagné d'un rapport d'analyse gemmologique du laboratoire GIA datant du 16/3/2022 attestant son poids de 2,16 carats, **NON CHAUFFE** 1 600 / 1 800 €

56. **Lina FANOURAKIS**
Paire de **CLOUS d'OREILLES** « coquelicots » en or jaune (750‰) mat, sculpté, orné d'émail rouge et noir. Manque les fermoirs.
Siglés Lina FANOURAKIS.
Dim. : 2,2 x 2,2 cm. Poids brut : 11,6 g 400 / 600 €
57. **Large BAGUE** en vermeil et argent noirci (925‰) pavé de saphirs.
Doigt : 54-55. Poids brut : 11,3 g 350 / 500 €
58. **BAGUE** « jonc » en or satiné (750‰) serti de diamants taille brillant de couleur blanc, jaune, brun et rose.
Doigt : 54-55. Poids brut : 3,8 g 200 / 300 €
59. **BRACELET** en or jaune (750‰) serti de quarante diamants taille brillant en serti clos.
Long. : 18,5 cm. Poids brut : 9,2 g 670 / 700 €





61



62



60



64



63

60. **Importante BAGUE** en or jaune (750‰) serti d'un saphir foncé de forme ovale (chocs et égrisures), souligné et épaulé de diamants taille brillant et baguette.
Doigt : 53. Poids brut : 12,9 g 1 500 / 2 000 €

61. **CHÂTELAINE** en or rose (750‰) ajouré, poli et satiné, articulé et ciselé à décors de volutes et fleurettes.
Travail français, XIX^e siècle.
Dim. : 8,5 x 4 cm. Poids brut : 31,5 g 300 / 500 €

62. **PENDENTIF** en or jaune (750‰) serti d'une aigue-marine de forme coussin (petites égrisures), entourée de rubis ronds et un calibré de forme goutte (choc).
Long. : 3 cm. Poids brut : 3,2 g
Accompagnée d'une CHAÎNETTE en platine (950‰).
Long. : 47 cm. Poids : 4,1 g 300 / 500 €

63. **HERMÈS**
BRACELET en or jaune (750‰) ajouré, à maille marine.
Signé HERMÈS Paris.
Poinçon de Maître joaillier Murat Vitry Chatillon.
Long. : 17,5 cm. Poids : 11,9 g 350 / 400 €

64. **HERMÈS**
BRACELET en or jaune (750‰) ajouré et ciselé, à mailles à motifs mors et sinueuse.
Poinçon de Maître joaillier De PERCIN.
Signé HERMÈS Paris.
Long. : 18 cm. Poids : 9,8 g 300 / 400 €



65

67



68



66

- 65. MOVADO**
BRACELET MONTRE ronde en or jaune (750‰), attaches stylisées. Cadran crème satiné, index bâtonnets dorés, trotteuse à six heures. Mouvement automatique. Bracelet en métal reperlé. Rayures au verre.
Cadran et mouvement signé MOVADO.
Cal. : 34 mm. Poids brut : 47,9 g 200 / 300 €
- 66. LONGINES**
BRACELET MONTRE octogonale en or jaune (750‰). Cadran silver, chiffres arabes, chemin de fer, trotteuse à six heures. Mouvement mécanique. Bracelet en or articulé et ajouré, chaînette de sécurité. Rayures au verre.
Cadran, boîtier mouvement signés LONGINES, numérotée.
Cal. : 31 x 22 mm. Poids brut : 38,2 g 400 / 500 €
- 67. SPATIUM**
BRACELET MONTRE ronde en or jaune (750‰). Cadran satiné, index bâtonnets dorés, trotteuse à six heures, guichet dateur à trois heures (chiffres rouges). Mouvement mécanique. Bracelet en cuir. Manques (le remontoir,...), rayures au verre.
Cadran signé SPATIUM, numérotée.
Ne fonctionne pas. Vendue en l'état.
Cal. : 34 mm. Poids brut : 29 g 100 / 200 €
- 68. BRACELET MONTRE** ronde en or jaune (585‰) 14 carats. Lunette ciselée. Chiffres arabes, trotteuse à six heures. Mouvement mécanique. Bracelet cuir. Numérotée. Vers 1900.
Nombreuses usures. Ne fonctionne pas. Vendue en l'état.
Cal. : 28 mm. Poids brut : 20,8 g 100 / 200 €
- 69. EBEL**
BRACELET MONTRE ronde de dame en or rose (750‰). Lunette godronnée. Cadran doré guilloché « à pointe de diamants ». Mouvement mécanique. Bracelet cuir vert.
Cadran (uniquement) signée EBEL.
Cal. : 15 mm. Poids brut : 9,5 g 100 / 200 €
- 70. LIP**
BRACELET MONTRE ronde de dame en or rose (750‰). Cadran guilloché, index bâtonnets. Bracelet souple en or finement guilloché. Mouvement à quartz.
Cadran et boîtier signés LIP, numérotée.
Ne fonctionne pas. Vendue en l'état.
Cal. : 14 mm. Long. : 18 à 18,5 cm.
Poids brut : 15 g 300 / 400 €
- 71. Large BAGUE** en vermeil (min. 800‰) entièrement serti de saphirs multicolores, soulignés de péridots calibrés.
Usure sur la tranche.
Doigt : 55-56. Larg.: 1,3 cm.
Poids brut : 11,7 g 350 / 400 €



70

72. **BAGUE** bombée en vermeil et argent noirci (925%) pavé de saphirs et épaulés de saphirs verts.
Doigt : 53. Poids brut : 10,9 g 350 / 400 €
73. **POIRAY et O.J. PERRIN**
LOT de 21 BRACELETS de MONTRE en cuir et tissus, dont sept signés POIRAY et deux O.J. PERRIN.
Longueurs : 13 à 13,5 cm 100 / 200 €
74. **BRACELET de MONTRE** composé de quatre rangs de perles de culture. Fermoir coulissant en or jaune (750%). Adaptable sur la montre « Ma Première » de POIRAY.
Diam. des perles : 3,9 x 4,1 mm.
Long. : 13,5 cm. Larg. : 1,5 cm.
Poids brut : 14,3 g 100 / 200 €
75. **CHAÎNETTE** en or jaune (750%).
Long. : 50,3 cm. Poids : 5,9 g 120 / 180 €
76. **LOT** comprenant :
- un BOUTON de COL circulaire en or jaune et or gris (750%) serti de nacre flanquée d'un diamant taille ancienne (choc). Vers 1900. Poids brut : 1,6 g
On y joint un PIN'S carré en or gris (375%) 9 carats, serti d'un petit diamant en serti étoilé et pierres bleues calibrées.
Poids brut : 1,9 g 30 / 50 €
77. **PIERPONT**
BRACELET MONTRE ronde en or jaune (585%) 14 carats. Cadran satiné, chiffres romains dorés. Trotteuse à six heures. Mouvement mécanique. Manque le bracelet, taches, rayures au verre.
Cadran et mouvement signés PIERPONT WATCH Co, numérotée.
Cal. : 35 mm. Poids brut : 28,9 g 150 / 300 €
78. **LOT** comprenant :
- une MONTURE de BAGUE en platine (950%).
Doigt : 48. Poids : 3,4 g
- une fine BAGUE en or jaune (750%) orné de demi-perles de culture. Usures. Doigt : 49. Poids brut : 2,7 g
- une paire de BOUCLES d'OREILLES circulaires en or jaune (750%) orné de pierres noires (chocs) facetées. Fermoirs à vis. Poids brut : 4,8 g
Poids brut total : 10,9 g 100 / 200 €



72



71



79. CHAUMET

Paire de CLIPS d'OREILLES losangiques en or jaune et or gris (750‰) ajouré et godronné, orné de cabochons de corail peau d'ange.

Travail français.

Un clip signé CHAUMET Paris. Dans leur écrin.

Poinçon de Maître du joaillier CHAUMET sur les deux clips d'oreilles.

Long. : 2,2 cm. Poids brut : 17,8 g 700 / 1 000 €

80. FRED

DEMI-PARURE en or jaune (750‰) comprenant une BAGUE et une paire de CLIPS d'OREILLES « créoles » ovales, ajourées, à motifs croisés, orné de corail cabochon de forme navette, serti d'alignements de diamants taille brillant.

Travail français, vers 1970.

Signée FRED.

Poinçon de Maître du joaillier JANCA.

Long. : 3,5 cm. Doigt : 53. Poids brut total : 28 g
1 000 / 2 000 €

81. Importante BAGUE ovale en or jaune (750‰) ciselé, serti d'une émeraude cabochon (égrisures).

Doigt : 53. Poids brut : 17,6 g 300 / 400 €

82. CHAUMET

Paire de CLIPS d'OREILLES « couronne de feuilles » en or jaune et or gris (750‰) ajouré, repoussé et partiellement dépoli, serti chacun de six diamants taille brillant.

Travail français.

Un clip signé CHAUMET Paris. Dans leur écrin.

Poinçon de Maître du joaillier CHAUMET sur les deux clips d'oreilles.

Dim. : 2 x 2,3 cm. Poids brut : 13,4 g 600 / 900 €

83. PARURE en or jaune (750‰) comprenant un COLLIER, un BRACELET et une paire de CLIPS d'OREILLES ajourés, à motifs de volutes, orné de corail peau d'ange cabochon de forme ovale, serti de diamants taille brillant.

Long. clips : 4,5 cm Long. bracelet : 16 cm.

Long. collier : 42 cm

Poids brut total : 43,5 g 2 500 / 3 000 €



84

87

85

86

88

84. **COLLIER** draperie composé de six rangs de perles d'agate cylindriques en dégradé de couleur, alternées de perles de grenats. Fermoir col de cygne en argent (min. 800%) ciselé.
Long. : 75,5 cm. Poids brut : 131,6 g 50 / 80 €
85. **BAGUE** en platine (min. 800%) serti d'une tourmaline verte taille coussin, épaulée de seize diamants calibrés. Fissure sur la monture.
Doigt : 50. Poids brut : 12,4 g 1 600 / 1 800 €
86. **BRACELET** en or jaune (585‰) 14 carats, à maille plate articulée. Légers chocs.
Long. : 14,5 cm. Larg. : 1,2 cm. Poids : 9,3 g
On y joint une **BRELOQUE** en or jaune (750‰) retenant une perle de lapis lazuli. Poids brut : 1,6 g
180 / 200 €

87. **PAIRE DE PENDANTS D'OREILLES** en or jaune (750‰) articulé, serti d'un alignement d'un grenat rhodolite de forme cœur, de saphirs cabochons de forme cœur, d'un diamant taille brillant et d'un béryl jaune « héliodore » carré taillé à degrés.
Long. : 3,5 cm. Poids brut : 8,5 g
Les boucles d'oreilles sont accompagnées d'un rapport d'analyse gemmologique du laboratoire GCI datant du 29/1/2015. 850 / 1 000 €
88. **BAGUE** « toi & moi » en or jaune (585‰) 14 carats, serti d'un saphir et une émeraude de forme cœur, entourés de diamants taille 8/8.
Doigt : 54-55. Poids brut : 3,3 g 700 / 1 000 €
89. **DEUX COLLIERS** composés de six et onze rangs de perles d'eau douce baroques, blanches et rosées. Fermoir « pont » et « godrons » en or jaune et or gris (750‰) dont l'un serti de diamants taille 8 / 8 et rubis calibrés. A réenfiler.
Long. : 39 cm env. Poids brut : 65,1 g
Long. : 42 cm env. Poids brut : 45,2 g 500 / 600 €
90. **LOT** en or jaune (585‰) 14 carats, ciselé et ajouré comprenant :
- un **COLLIER** portant le nom « Michèle » et retenant un pendentif en verre « œil ». Long. : 48,5 cm. Poids brut : 8,1 g
- un **BRACELET** « gourmette » retenant une plaque gravée « Michel ». Long. : 20,5 cm. Poids : 21,6 g
Poids brut total : 29,7 g 500 / 700 €

91. **Long COLLIER** en or jaune (750‰) composé d'une chaînette alternée de maillons navettes filigranés. Travail français.
Long. : 70 cm. Poids : 7,7 g 150 / 200 €
92. **Monture MAUBOUSSIN**
BAGUE ronde en platine (950‰) serti de diamants taille ancienne de forme coussin dont un, au centre, plus important (égrisures).
Signée Monture MAUBOUSSIN, numérotée.
Doigt : 57. Poids brut : 5 g 1 000 / 1 500 €
93. **CHAUMET**
Rare PENDENTIF porte-souvenir « Cœur » en or jaune (750‰) guilloché et ciselé à motif de volutes, serti d'une pierre verte carrée (égrisures).
Poinçon de Maître du joaillier Joseph CHAUMET.
Vers 1900.
Dim. : 2,2 x 1,5 cm. Poids brut : 2,7 g 200 / 300 €
94. **BRACELET** composé de six rangs de perles fines baroques (non testées, non garanties). Fermoir ovale en or jaune (750‰) orné d'émail bleu guilloché translucide et filet d'émail blanc, flanqué d'un motif « fleur » serti de diamants taillés en rose, dont un au centre de forme ovale plus important, sur paillon.
XIX^e siècle.
Dans son écrin « Au Vieux Paris », 4 rue de la Paix.
Long. : 17,5 cm. Poids brut : 12,8 g 500 / 800 €
95. **CHAUMET**
COLLIER composé d'un rang de petites perles fines (non testées, non garanties) de tailles différentes. Fermoirs et petits coulants en or jaune (750‰).
Poinçon de Maître du joaillier Joseph CHAUMET.
Diam. des perles : 1,8 x 2,6 mm env.
Long. : 47 cm. Poids brut : 3,8 g 150 / 300 €



96. **Fin BRACELET** rigide ouvrant en or rose (750‰) ajouré et ciselé, partiellement orné de demi-perles de culture.

Travail français, vers 1900. Dans son écrin « DAUX & Cie », Galerie Montpensier, 63-64 Palais Royal.
Long. : 15,5 cm. Poids brut : 13,3 g 300 / 400 €

97. **BROCHE** ovale en or jaune (750‰) orné d'un camée en agate figurant « un profil de femme » (fêle visible), entouré de demi-perles (non testées) et émail noir (nombreux manques).

Travail français, XIX^e siècle.
Dim. : 4,5 x 3,5 cm. Poids brut : 23,5 g 200 / 300 €

98. **PARTIE de PARURE** en métal orné de boutons et gouttes de corail. Manques.

Long. : 1,5 à 4 cm. Poids brut : 7,5 g 20 / 30 €

99. **BRACELET** en or jaune et or gris (750‰) serti de huit émeraudes ovales, dont quatre entourées de diamants taille brillant.

Poids approx. émeraudes: 11,8 carats env.
Poids approx diamants: 2,3 carats env.
Long. : 17,7 cm. Poids brut : 19,9 g 3 900 / 4 200 €

100. **BAGUE** « Marguerite » en or jaune (750‰) serti d'une émeraude taillée à degrés (égrisures), entourée de diamants taille brillant.

Travail français.
Doigt : 49. Poids brut : 4,2 g
On y joint une ALLIANCE en or rose (750‰).
Doigt : 46-47. Poids 0,7 g 400 / 500 €

101. **LOT** en métal comprenant trois **MONTRES** (vendues en l'état) et une **CHAÎNE** filigranée.

10 / 20 €

102. **Trois PIÈCES de 20FF** en or jaune (900‰) dont un « Génie » (1896) et deux « Marianne » (1907 et 1910).

Diam. : 2,1 cm. Poids total : 19,3 g 500 / 700 €

103. **LOT** en or jaune (750‰) ciselé et ajouré, comprenant :

- une paire de **BOUCLES d'OREILLES** « demi-anneaux ». Long. : 1,3 cm. Poids : 1,9 g
- un **PENDENTIF** « fleur » ajouré, orné d'une pierre orange. Dim.: 2,3 x 1,6 cm. Poids brut : 3,3 g
- un **BOUTON de MANCHETTE** rectangulaire dépareillé. Dim.: 1,8 x 1,3 cm. Poids : 3,8 g

Poids brut total : 9 g 100 / 200 €

104. **LOT de BIJOUX** en métal orné de pierres bleues et vertes.

Accident et chocs. 10 / 30 €





105. **Large BAGUE** « volutes » en or gris (750‰) ajouré, serti d'alignements de diamants taille brillant et taille baguette.
Doigt : 54. Poids brut : 10,5 g 2 500 / 2 800 €
106. **MONTRE de COL** en argent (900‰) ciselé à motifs de volutes et fleurettes. Cadran émail blanc (chocs), double minuterie, chiffres arabes et romains, chemins de fer.
Cuvette intérieure signée Albert GARNIER.
Vers 1900.
Cal. : 33 mm. Poids brut : 27,3 g 10 / 20 €
107. **BAGUE** « marguerite » en or jaune (750‰) et argent (950‰) orné d'une turquoise cabochon, entourée de diamants taillés en rose (chocs).
Travail français, vers 1900.
Doigt : 43. Poids brut : 5,5 g 300 / 400 €
108. **PENDENTIF** rectangulaire et sa chaînette, en or gris (750‰) serti d'une tourmaline verte taillée à degrés, entourée de diamants taille brillant.
Travail français.
Long. : 2 cm. Poids brut : 2,8 g 600 / 700 €
109. **PENDENTIF** « bouteille de champagne » en argent (min. 800‰) serti de pierres blanches et verte.
Début du XX^e siècle. Transformation.
Long. : 3 cm. Poids brut : 4 g 150 / 300 €
110. **Deux BROCHES** barrettes en or gris (750‰) orné de perles (non testées) de forme bouton, alternés de petits diamants taillés en rose.
Travail français, vers 1900.
Diam. des perles : 4,1 à 4,5 mm et 4,5 à 4,6 mm.
Long. : 3,5 et 7 cm. Poids brut : 7,8 g 100 / 200 €
111. **BAGUE** en or gris (750‰) ajouré serti d'une émeraude ovale pesant 3 carats env., entourée et épaulée de diamants taille brillant.
Travail français.
Doigt : 54. Poids brut : 6,3 g 2 200 / 2 500 €
112. **Fine BAGUE** « toi et moi » en or jaune (750‰) ajouré et finement ciselé, orné de deux perles (non testées) blanches, serti de petits diamants taille ancienne.
Vers 1900.
Diam. des perles : 4,7-4,8 mm env.
Doigt : 57-58. Poids brut : 2,7 g 50 / 100 €

113. **Petite BAGUE** en or jaune (750‰) orné d'émail noir (manques) flanqué de diamants taillés en rose figurant la lettre « M ». Manque un diamant.
Vers 1900.
Doigt : 45. Poids brut : 1,7 g 30 / 80 €
114. **BRACELET** en platine (950‰) et or gris (750‰) articulé, serti d'un alignement de diamants taille ancienne et taillés en rose, dont six plus importants. Chaînette de sécurité.
Travail français, vers 1920. Époque ART DECO.
Long. : 16,5 cm. Poids brut : 11,3 g 1 500 / 1 700 €
115. **Deux fines BAGUES** en platine (950‰) : l'une ornée d'une perle de forme bouton (non testée) épaulée de diamants taille 8 / 8, l'autre sertie d'un saphir rectangulaire épaulé de deux diamants taille ancienne.
Travail français, début du XX^e siècle.
Diam. de la perle : 7,6 mm env.
Doigts : 50 et 51. Poids brut total : 4,3 g 100 / 200 €
116. **Petite BAGUE** en or jaune (750‰) serti d'un saphir pesant approx. 1,4 carat, de forme coussin (très légères égrisures), BIRMAN, NON CHAUFFE, épaulé de deux diamants taille ancienne de forme coussin.
XIX^e siècle.
Doigt : 44. Poids brut : 3 g
Le saphir est accompagné d'un rapport d'analyse gemmologique du laboratoire CGL datant du 28/2/2024, attestant son poids estimé 1,4 carat, couleur bleu intense, provenance MYANMAR (BIRMANIE), NON CHAUFFE. 1 000 / 2 000 €
117. **COLLIER** « négligé » en platine (950‰) retenant deux perles (non testées) piriformes de couleur crème, serti de petits diamants taillés en rose et deux diamants taille ancienne (égrisures).
Travail français, début du XX^e siècle.
Diam. des perles : 7,8 et 7,9 mm env.
Long. : 36 cm env. Poids brut : 6,3 g 500 / 800 €
118. **Attribué à B. NOURY**
Rare PENDENTIF ovale « Belle époque » et sa chaînette en platine (min. 800‰), ajouré à motifs de feuillages et nœud, serti de diamants taille navette, taille ancienne et taillés en rose, entourés de petites perles (non testées). Trace de soudure sur l'anneau maintenant la bélière.
Vers 1900-1910.
Non signé. Numéroté. Dans son écrin B. NOURY, 84 Rue Greneta, Paris.
Dim. pend. : 3,5 x 2,5 cm. Long. : 45,5 cm.
Poids brut : 8,5 g 1 000 / 2 000 €
Georges MAUBOUSSIN succéda à son oncle Baptiste NOURY, au décès de celui-ci en 1898. La maison se nomma tout d'abord « Mauboussin & Bouffandeau » puis « Mauboussin » à partir de 1904.
119. **BAGUE** en or jaune (750‰) orné d'une pierre rouge, épaulée de pierres blanches.
Travail français.
Doigt : 51,5. Poids brut : 3,7 g 70 / 100 €



109



111



115



118



117



107



112



113



116



106



108



110



114

120. **BROCHE** « glands et feuilles de chênes » en or rose (750‰) ajouré, ciselé. **ÉPINGLE** en métal rapportée.
Long. : 5,4 g. Poids brut : 4 g 100 / 150 €
121. **Long SAUTOIR** en or jaune (750‰) orné de vingt perles (non testées). Travail français, vers 1900.
Diam. des perles : 5,1 à 5,6 mm env.
Long. : 158 cm env.
Poids brut : 36,2 g 800 / 1 000 €
122. **BAGUE** en or rose (585‰) 14 carats, serti d'une plaque d'agate dendritique de forme ovale.
Doigt : 55-56. Poids brut : 4,6 g 40 / 50 €
123. **BAGUE** solitaire en or jaune (585‰) 14 carats, serti d'un diamant brun taille brillant pesant 2,26 carats.
Doigt : 54. Poids brut : 4,2 g 2 400 / 2 600 €

124. **BRACELET** en or jaune (750‰) composé de six chaînettes, retenant deux breloques (danseuse à la jupe en onyx et sabot).
Le fermoir amovible porte-souvenir « cadenas-cœur » en or jaune (750‰) chocs.
Transformation. Long. (sans fermoir) : 14,5 cm.
Poids brut total : 33,6 g
On y joint deux **BRELOQUES** en métal (une cage, une lanterne). 700 / 900 €
125. **ÉPINGLE à NOURRICE** en or jaune (750‰) retenant une **BRELOQUE** « lanterne » en fils d'or rose (585‰) 14 carats, orné de pierres de couleur.
Dim. : 4 x 3,5 cm. Poids brut : 4,3 g 80 / 100 €
126. **COLLIER** composé d'un rang de 113 perles de fines, en chute. Fermoir en platine (min. 800‰) et or gris (750‰) serti d'un diamant taille ancienne. Début du XX^e siècle. Dans son écrin.
Diam. perles 2,5 à 6,9 mm env. Long. : 46 cm.
Poids brut : 9,1 g
Le collier est accompagné d'un rapport d'analyse du laboratoire LFG datant du 5/1/2024 attestant 113 perles fines d'eau de mer, de forme ronde, de couleur crème rosé. 1 000 / 1 500 €



123



124



122

126

127. **BAGUE** en or gris (750%) serti d'un saphir orange de CEYLAN de forme ovale pesant 3,76 carats, dans un double entourage de diamants taille brillant.
Doigt : 53. Poids brut : 7,7 g
La bague est accompagnée d'un rapport d'analyse gemmologique du laboratoire GFCO datant du 24/12/2020 attestant sa couleur « VIVID YELLOWISH-ORANGE », sa provenance SRI LANKA, chauffé.

1 600 / 1 800 €

128. **BAGUE** « goutte » en vermeil et argent noirci (925%) pavé de saphirs multicolores.
Doigt : 53. Poids brut : 6,2 g

320 / 380 €

129. **CHAÎNETTE** en or jaune (750%) à maille gourmette. Travail français.
Long. : 50 cm. Poids : 11,9 g

250 / 300 €

130. **LOT** en or jaune (750%) ciselé et ajouré, comprenant :
- deux petits MEDAILLES (chocs).

Long. : 1,5 cm. Poids : 0,6 g

- une petite BROCHE barrette, sertie de pierres roses. ÉPINGLE en or (585%) 14 carats.

Dim. : 3,2 cm. Poids brut : 1,6 g

- une COULANT, serti de pierres roses.

Poids brut : 2,1 g

- une ALLIANCE. Doigt : 55. Poids : 4 g

Poids brut total : 8,3 g

On y joint une ALLIANCE en platine (950%).

Doigt : 51. Poids : 2,4 g.

On y joint un LOT en argent (min. 800%) ciselé comprenant :

- quatre BRELOQUES (coccinelle émaillée, deux sabots, taste-vin). Poids brut : 4,9 g

- un BRACELET orné de perles de corail, accident au fermoir. Long. : 16,5 cm. Poids brut : 2,2 g

Poids brut total : 7,1 g.

On y joint une Main « Figa » en métal, corail sculpté et turquoise cabochon. Accidents.

100 / 200 €

131. **POUDRIER** en bakélite, flanqué d'un monogramme « A.H », ouvrant à charnières sur un compartiment à poudre et un miroir. Nombreuses usures.

Dim. : 8,6 x 8,4 x 1,9 mm

20 / 30 €



128



127



120



125

121

126

132. **BAGUE** en or gris (750‰) serti d'un diamant FANCY DARK ORANGY BROWN de forme coussin pesant 5,01 carats, épaulé de diamants « Cadillac cut ».

Doigt : 54. Poids brut : 4,2 g 22 000 / 25 000 €

Le diamant central est accompagné d'un rapport d'analyse gemmologique du laboratoire GIA datant du 25 / 4 / 2016, attestant sa couleur FANCY DARK ORANGY BROWN.

133. **BAGUE** « jonc » en or jaune (750‰) serti d'une émeraude de COLOMBIE carrée, pesant 1,5 carat env., taillée à degrés (égrisures), épaulée de deux diamants troïdias.

Doigt : 54 (trace de mise à taille). Poids brut : 8,5 g

La bague est accompagnée d'un rapport d'analyse du laboratoire CGL datant du 15/2/2024 attestant son poids estimé 1,5 carat, couleur VIVID GREEN, provenance COLOMBIE, imprégnation d'huile MINEURE.

2 000 / 3 000 €

134. **DIAMANT FANCY VIVID YELLOW**, de forme octogonale, pesant 2,23 carats.

Le diamant est accompagné d'un rapport d'analyse du laboratoire CGL datant du 16 / 2 / 2024 attestant son poids 2,23 carats, couleur naturelle FANCY VIVID YELLOW, pureté I1, fluorescence moyenne (medium).

4 000 / 6 000 €

134. **Haute BAGUE** (monture) géométrique en or jaune (750‰) serti six diamants taille baguette. Manque la pierre centrale.

Doigt : 52. Poids brut : 5,7 g

Monture correspondant au lot précédent.

150 / 200 €

135. **CLIP de CORSAGE** « rose » en or gris (750‰) orné de pavages de saphirs roses calibrés, en serti invisible.

La tige sertie d'un alignement de diamants taille baguette (manque un diamant). Le pistil pivotant serti d'un diamant taille navette, les pétales et les feuilles, bordés de pavages de diamants taille brillant. Long. : 7,2 cm. Larg. : 2,8 cm.

Poids brut : 18,7 g

1 500 / 2 500 €



133



135



134



132

136. **BAGUE** en or gris (585‰) 14 carats, serti d'un diamant FANCY DEEP YELLOW de forme ovale pesant 1,14 carat, entouré et épaulé de diamants taille brillant.

Doigt : 54. Poids brut : 2,7 g

Le diamant central est accompagné d'un rapport d'analyse gemmologique du laboratoire GIA datant du 16 / 8 / 2007, attestant sa couleur naturelle FANCY DEEP YELLOW, pureté Si2, sans fluorescence.

5 900 / 6 000 €

137. **BAGUE** en or gris (750‰) ajouré serti d'un saphir rose de forme ovale entouré et épaulé de diamants taille brillant.

Travail français.

Doigt : 53. Poids brut : 4,5 g

500 / 800 €

138. **BROCHE** « plume » en or jaune (750‰) ajouré, serti de saphirs, rubis et émeraudes.

Vers 1950-60.

Long. : 5,5 g. Poids brut : 8,8 g

200 / 300 €

139. **BRACELET** rigide en argent (min. 800‰) à côtes torsées. Chocs.

Long. : 21 cm. Larg.: 1,5 g. Poids : 65 g

10 / 30 €

140. **LOT** de onze ECRINS, BOÎTES et ETUIS des joailliers BOUCHERON, CHAUMET, AURICOSTE.

50 / 80 €





144

- 141. LOT** en métal argenté composé d'un petit **PLATEAU** octogonal, une **BOITE** à cigarettes ouvrant à charnières et garniture en bois, un **POUDRIER** guilloché et ciselé, une paire de **REPOSE BOUTEILLES**, circulaires, ajourés et repoussés.
Dim. plateau : 31,5 x 25,5 cm 40 / 50 €
- 142. SUCRIER** en métal argenté et doré sur piédouche circulaire, et sa petite **PELLE** ciselé de motifs floraux et volutes.
Dim. : 17 x 9 x 15,5 cm 10 / 30 €
- 143. LOT** en argent (925‰) comprenant :
- une **TIMBALE** guillochée (chocs). Dim. : 8 x 6,4 cm. Poids : 89,6 g
- une **TASSE** monogrammée « E.B. » sur piédouche et son **ASSIETTE** guillochées et ciselées. Anse à motifs de feuillages. Diam. assiette : 16,5 cm. Dim. tasse : 14,5 x 6 cm. Poids : 281 g
Travail français. Poinçons Minerve.
Poids total : 370,6 g 80 / 100 €
- 144. DADAY KAHN**
SERVICE à **THÉ** sur piédouche circulaire en argent (min. 800‰) comprenant une **THÉIÈRE**, un **SUCRIER** et un **POT à LAIT**, ciselé et repoussé à décor de divinités hindoues, rinceaux, volutes et fleurs.
Travail indien, de la région Madras.
Signé **DADAY KAHN**, Madras.
Poids brut total : 993,3 g 200 / 400 €
- 145. CARDEILHAC**
SERVICE à **THÉ** et **CAFÉ** en argent (925‰) comprenant un **CAFETIÈRE**, une **THÉIÈRE** et un **SUCRIER** et son couvercle (manque la cuillère), finement guilloché, monogrammé, à décor de frises géométriques et stylisées. Chocs.
Signé **CARDEILHAC**.
Travail français. Poinçons Minerve.
Poids total : 1,415,7 g 300 / 500 €
- 146. Partie de SERVICE à THÉ** quadripode et tripode, comprenant une **THÉIÈRE** et un **POT à LAIT**, en argent (925‰) repoussé, à côtes torsées et volutes. Anses en bois noirci. Petits chocs.
Travail français. Poinçon Minerve.
Poids brut total : 487,7 g 80 / 100 €
- 147. POIVRIER** tripode en argent (925‰) monogrammé, finement guilloché et ciselé de pointillés.
Le mécanisme ne fonctionne pas.
Travail français. Poinçon Minerve.
Dim. : 6,9 x 4,6 x 9,7 cm. Poids : 192,7 g 40 / 50 €
- 148. BEURRIER** en verre gravé à décor de rinceaux et fleurs, son **COUVERCLE** et son **PRÉSENTOIR** en argent et vermeil (925‰) repoussé et ciselé, à filets et décors de drapés et de feuillages. Frétel figurant un coquillage sculpté.
Travail français. Poinçon Minerve.
Signé **LANGUEDOCQ**.
Dim. : 17,5 x 13 cm. Poids argent : 295 g 80 / 100 €

149. **LOT de deux PETITES ASSIETTES** en argent (925‰):
 - l'une creuse, à bord godronné, ciselé à décors de trois coquilles. Diam. : 16,6 cm. Poids : 126,4 g
 - l'autre ciselée à décors de volutes et fleurs. Poinçon de Maître de l'orfèvre Eugène COLLET. Diam. : 19,6 cm. Poids : 223,7 g
 Très légers chocs et rayures.
 Travail français. Poinçon minerve.
 Poids total : 350,1 g 80 / 100 €
150. **SCULPTURE «Yorkshire»** en argent (925‰).
 Dim. : 8,8 x 4,5 cm. Poids : 206,4 g 300 / 350 €
151. **SCULPTURE «Saint Bernard»** en argent (925‰).
 Dim. : 6 x 3,5 cm. Poids : 84,1 g 150 / 300 €
152. **SCULPTURE «Lionne et son lionceau»** en argent (925‰).
 Dim. : 7,4 x 3,8 cm. Poids : 141,6 g 220 / 280 €
153. **Deux PLATS** en argent (925‰) : - l'un à bords filets et larges cotes, porte le poinçon de Maître de l'orfèvre Emile PRINTEMPS. Diam. : 29,5 cm
 - l'autre de forme décagone. Porte le poinçon de Maître de l'orfèvre François LENOIR.
 Dim. : 29,5 x 31 cm. Poids total : 1493,8 g 300 / 500 €
154. **NÉCESSAIRE de TOILETTE** en verre taillé à section octogonale, comprenant trois FLACONS de taille différente, une BOÎTE à poudre et une BROSSE à cheveux. Garnitures en argent (925‰).
 Choc au verre du petit flacon, un bouchon à refixer. Légers éclats.
 Haut. : 10 ; 14 ; 16,3 et 18 cm
 Dim. brosse : 20,5 x 7,5 cm.
 Poids des bouchons : 178,4 g
 Poids brut total : 2309,6 g 50 / 80 €



147

155. **LOT de deux Gobelets** en argent (min. 800‰) comprenant :
 - l'un légèrement évasé, orné d'émail cloisonné mat, différents tons de bleus et blancs, et émail translucide rouge et violet Travail russe, Moscou. XIX^e siècle. Signé KLINGERT Gustav Gustavovitch, émailleur. Très légers chocs et manques.
 Haut. : 5 cm. Diam. : 4,5 à 3,5 m. Poids brut : 48,8 g
 - l'autre effilé légèrement conique, orné d'émail cloisonné mat de couleur turquoise, bleu et blanc, et émail translucide rouge et vert.
 Travail russe, Saint-Petersbourg, dernier quart du XIX^e siècle.
 Très légers chocs et manques.
 Haut. : 5 cm. Diam. : 4,2 à 3,3 m.
 Poids brut : 51,9 g 20 / 50 €



150



151



152



162

156. **Série de seize PORTE COUTEAUX** en argent (925%) à section triangulaire, ajouré, amati et ciselé à décors de volutes. Très légers chocs.
Dont huit signés LANGUEDOCQ, huit porte-couteaux dans leur coffret de la maison GAVET successeur de LANGUEDOCQ, 20 rue du Quatre Septembre, Paris.
Long. : 7,5 cm. Poids total : 711,4 g 150 / 200 €
157. **Série de 12 COUTEAUX à ENTREMET** en argent (925%) ciselé et monogrammé.
Dans leur coffret.
Travail français. Poinçon minerve.
Poinçon de Maître de l'orfèvre MASSAT Frères.
Poids brut : 437,5 g 70 / 100 €
158. **LOT** comprenant :
- six COUVERTS de table, à filet, monogrammées L.P. en argent (950%) Travail français, XIX^e siècle. Poinçon vieillard. Poids : 803,2 g
- une CUILLÈRE et une FOURCHETTE monogrammées D.S. en argent (925%). Travail français. Poinçon minerve. Poids : 123,6 g
- une CUILLÈRE et une FOURCHETTE à filet, monogrammées B.D. en argent (min. 900%). Travail français, XVIII^e siècle. Poids : 140,4 g
Chocs, usures. Poids total : 1067,2 g 300 / 400 €
159. **PARTIE de SERVICE** comprenant de six grandes CUILLÈRES, deux petites CUILLÈRES et une LOUCHE en argent (925%) monogrammé, et ciselé à décor de volutes.
Chocs.
Travail français. Poinçon minerve.
Poids total : 790 g 200 / 300 €
160. **LOT** en argent (925%) comprenant :
- deux FOURCHETTES diverses dépareillées dont une portant le poinçon de Maître de l'orfèvre Emile PUIFORCAT. Poids : 33,3 g.
- Huit CUILLÈRES à dessert diverses, dépareillées. Poids : 145,6 g
- COUVERT à dessert, repercée et ciselée. Manches fourrés.
Travail français.
Poids total des pièces pesables : 178,9 g 60 / 80 €
161. **Paire de GIRANDOLES** en métal argenté retenant des pampilles de cristal et verre taillé en forme de gouttes, fleurettes et perles, de couleur blanche, jaune et rose.
En état de marche. Manques et accidents.
Dim. : 36 x 24 cm 80 / 100 €
162. **A. RISLER & CARRÉ**
SERVICE à THÉ et CAFÉ géométrique en métal argenté comprenant un THÉIÈRE et son petit RÉCHAUD, une THÉIÈRE, une CAFETIÈRE, un SUCRIER et un POT à LAIT, sur son PLATEAU. Anses en bois foncé. Très légers chocs et taches.
Travail français, vers 1930. Epoque ART DECO.
Signé A. RISLER & CARRÉ.
Haut. samovar : 36 cm
Dim. plateau : 73,5 x 43 cm 150 / 300 €
163. **Petite BOÎTE** rectangulaire en argent (min. 800%) ouvrant à charnières, repoussé et ciselé à motifs de scénettes chinoises.
Dim. : 6 x 4,4 x 2,3 cm. Poids : 89,9 g 30 / 40 €



166

164. Six PORTES TASSES – ZARFS évasé et ondulés, en argent (min. 800%) ajouré et ciselé, à décors de feuillages et instruments de musique. Manque la garniture.
Travail ottoman.
Haut. : 6 cm. Poids : 204 g 50 / 100 €

165. Petite BOUILLON, son présentoir et son couvercle, à fond plat en argent (950%) repoussé, ciselé de volutes et coquilles. Intérieur vermeillé.
Travail français. Poinçon Minerve.
Diam. couvercle : 9,3 cm. Diam. présentoir : 13,3 cm
Poids total : 250 g 80 / 100 €

166. LÉGUMIER sur piédouche ovale et son important PRÉSENTOIR en argent (925%) à filets, volutes et coquilles. Fréteil sculpté et ciselé figurant un artichaut.
Travail français. Poinçon Minerve.
Poinçon « balance » de la Maison Christofle. Poinçon de Maître Orfèvre différent.
Dim. légumier : 35 x 21 x 23 cm. Poids : 2520,8 g
Dim. présentoir : 47 x 32,5 cm. Poids : 1576,8 g
Poids total : 4097,6 g 1 200 / 1 500 €

167. CAFETIÈRE quadripode pattes de lion et son couvercle à charnières, en argent (925%) à décors de frises et feuillages, le bec figurant une tête d'aigle. Fréteil bourgeon. Anse en bois foncé.
Travail français. Poinçon minerve.
Dim. : 27 x 24 cm. Poids brut : 877,7 g 150 / 200 €

168. JATTE carrée en argent (950%) à fond plat et bords filets.
Travail français. Poinçon minerve.
Long. : 25 cm. Poids : 810,8 g 250 / 300 €

169. MAQUETTE du « Galion Royal » en argent et vermeil (min. 800%) ciselé. Le double socle (détachable) en bois partiellement mouluré orné d'une plaque en argent gravée « The Mary Rose 008-250 1510-1545 » (bateau construit sous HENRY XVIII de 1510 à 1545).
Accidents.
Travail anglais, Birmingham, 1982.
Poids brut (avec un socle) : 1877,9 g
Dim. bateau : 46 x 32 x 9 cm
Dim. totale des socles : 56,5 x 24 x 8,5 cm 400 / 700 €



169



ART CLASSIQUE ET MODERNE

EXPERTS

Pour les tableaux

René MILLET
12, rue Rossini - 75009 PARIS
Tél. : 01 44 51 05 90
expert@rmillet.net
a décrit les lots n^{os} 170 à 185

**Cabinet de BAYSER Patrick
et Augustin de BAYSER**
69, rue Sainte-Anne - 75002 PARIS
Tél. : 01 47 03 49 87 - Fax : 01 42 97 51 03
a décrit le lot n^o 209

Cabinet TURQUIN
69, rue Sainte Anne - 75002 Paris
stephane.pinta@turquin.fr
Tél.: 01 47 03 48 78
a décrit les lot n^{os} 202, 217 et 218

Cabinet d'expertises PERAZZONE-BRUN
Experts Près la Cour d'appel de Paris
14, rue Favart - 75002 PARIS
Tél : 00 33 0(1) 42 60 45 45
brun.perazzone@gmail.com
a décrit le lot n^o 190

Pour les gravures

Sylvie COLLIGNON
45, rue Sainte-Anne - 75001 PARIS
Tél. : 01 42 96 12 17
collignonsylvie@cegetel.net
a décrit le lot n^o 186

Pour l'Extrême-Orient

Cabinet PORTIER - Alice JOSSAUME
Expert Près la Cour d'Appel de Paris
26, bd Poissonnière - 75009 PARIS
Tél. : 01 48 00 03 41 - Fax : 01 48 00 02 64
a décrit les lots n^{os} 223 et 224

Pour le mobilier et les objets d'art

Antoine LESCOP de MOY
21, avenue Messine - 75008 PARIS
Tél. : 01 42 25 19 63
a décrit les lots n^{os} 210 à 216, 219 à 222

Cabinet d'expertise MARCILHAC
5 rue de Nesle 75006
PARIS Tél. : 01 42 49 74 46
a décrit les lots n^{os} 236 à 239

Pour les tapis et tapisseries

Alexandre CHEVALIER
Membre de la Compagnie Nationale des Experts (CNE)
contact@cabinet-alexandrechevalier.fr
Tel : 06 76 49 16 83
a décrit les lots n^{os} 225 à 234

Pour les dessins de presse et les bandes dessinées

Florian BOURGUET
06 27 69 79 14
bourguetflo@hotmail.com
a décrit le lot n^o 235

Pour les icônes

Nicolas FILATOFF
russie.expertise.ngf@gmail.com
+33(0)7 82 55 60 60
a décrit les lots n^{os} 187 à 189

TABLEAUX ANCIENS



170. École FLAMANDE vers 1550, entourage de Frans POURBUS
Sainte Barbe avec une donatrice
Saint Antoine avec une donatrice
Paire de panneaux, volets de triptyque.
52 x 19 cm

1 000 / 1 500 €

171. École FRANÇAISE du début du XVII^e siècle
Vierge à l'Enfant
Cuivre.
8 x 6,5 cm

200 / 300 €



172. École FLORENTINE vers 1560

Portrait d'homme

Panneau renforcé.

44,5 x 32,5 cm

12 000 / 15 000 €



173. **École FLAMANDE vers 1650,**
atelier de Pierre-Paul RUBENS
Vierge à l'Enfant
Panneau de chêne parqueté.
47 x 39 cm 6 000 / 8 000 €
- Le présent tableau est basé sur une peinture (probablement) perdue de Pierre Paul Rubens, connue par la gravure de Hans Witdoeck.



174. **École FRANÇAISE du XIX^e siècle,**
d'après Léonard de VINCI
La Joconde
Panneau.
77 x 53 cm 600 / 800 €
Sans cadre.



175

175. École ROMAINE vers 1650,
entourage de Filippo LAURI
Vénus et Vulcain
Panneau.
49 x 88 cm
(Fentes au panneau). 4 000 / 6 000 €



176

176. Attribué à Antonio AMOROSI (1660-1738)
Petite fille au chien
43 x 32 cm 2 000 / 3 000 €

177. École FRANÇAISE du début du XVIII^e siècle
Promeneurs sur un chemin de campagne
Toile.
34 x 43 cm 300 / 400 €



177



178. Jacob van de KERCKHOVEN (Anvers, 1637-Venise, après 1712)

Hure de sanglier, vin, cardon et panier d'oiseaux

Corbeille de gibier, lièvre et oiseaux

Paire de toiles anciennement ovales mises au rectangle.

98 x 116 cm

30 000 / 40 000 €

Le premier est signé sur la corbeille A.L.Sig Jacobus Vanden Kerckhoven / Pittor Fiamengho / Venetia.

Bibliographie :

C.G Marcus, Jacob van de Kerckhoven ou Giacomo da Castello, deux noms un seul artiste, Paris, 1972, reproduit.

Né à Anvers en 1636, Jacob van de Kerckhoven est apprenti chez Jan Fyt en 1649. Il est principalement à Venise dès 1660, où il change son nom pour Giacomo da Castello, en raison du quartier de la ville où il vit. Son identité picturale s'est construite autour de ses deux formations, flamande et italienne, ce qui donnera un caractère incomparable et puissant à ses natures mortes.

On observe dans ses tableaux tout un vocabulaire personnel mêlant animaux, légumes, fruits, ou d'autres aliments d'une grande simplicité. Il crée ainsi de grandes compositions que l'on peut qualifier d'ambitieuses comme celles qu'il a vues dans les ateliers anversoïses.

L'inscription présente sur l'un des deux tableaux, au niveau de la corbeille, signifie : « A. Mr. J. van. Kerhoven. Peintre flamand. Venise ».



179. École FRANÇAISE du XIX^e siècle,
dans le goût de Adam van der MEULEN
Portrait d'homme en armure
Toile.
102 x 85 cm
Porte une signature en bas à gauche Avd Meulen.
2 000 / 3 000 €



180. École FRANÇAISE vers 1800,
suiveur de Carle Van LOO
La remise de la dot
Toile.
71 x 110,5 cm
(Restaurations).
3 000 / 4 000 €





181



181. Bartolomeo PINELLI (Rome, 1771-1835)

Le jugement de Salomon

Scène de lutte antique devant Jupiter

Paire de dessins, pierre noire, plume et encre noire, lavis gris.

61 x 91 cm

Au verso, Études d'après des statues antiques, pierre noire.

(Restaurations).

1 000 / 1 500 €

182. École ESPAGNOLE du XIX^e siècle

Vierge en prière

Panneau renforcé.

46,5 x 30 cm

200 / 300 €

182

183. Attribué à Lazare BRUANDET
(1755-1804)
Cavaliers dans un paysage au crépuscule
Panneau de chêne, une planche, non
parqueté.
14,5 x 19 cm 300 / 400 €



184. École ANGLAISE du XIX^e siècle
Vaches sur un chemin en bordure de forêt
Toile
47,5 x 56 cm 400 / 600 €
La tradition familiale attribue ce tableau à Eugène
VIOUET-LE DUC.

185. Jean LARONZE
(Génélard, 1852 - Neuilly-sur-Seine, 1937)
Portrait d'Eugénie Mignot
Toile.
74 x 54 cm
Signé en bas à gauche Jean Laronze. 300 / 500 €





186

- 186. Francisco DE GOYA (1746-1828)**
Una Reina del Circo - Otras leyes por el pueblo - Lluvia de Toros
 Trois planches parues dans l'Art. Eau-forte et aquatinte sur vergé. Belles épreuves jaunies avec des rousseurs et oxydations. Trace de passe-partout sur les bonnes marges. Avec la première : une gravure de Perelle (imp. P. Mariette), paysage animé. (Taches).
 (Harris 267, 268, 269) 23,5 x 35 cm 600 / 800 €

- 187. Icône de la Résurrection et des douze fêtes principales de l'orthodoxie. Seconde moitié du XIX^e siècle.**
 Autour de la Résurrection, douze vignettes avec de haut en bas et de gauche à droite : la Nativité de la Marie, la Présentation au Temple de Marie, l'Annonciation, la Nativité de Jésus, la Présentation au Temple de Jésus, le Baptême du Christ, l'Entrée à Jérusalem, la Transfiguration, la Pentecôte, la Trinité d'Abraham, la Dormition de la Vierge et l'Élévation de la Croix.
 Tempera sur bois.
 35,5 x 30 cm
 Porte au dos une étiquette manuscrite avec mention d'une vente à Drouot le 30 mars 1996 avec Jean Roudillon comme expert et une coupure du catalogue afférant. 250 / 300 €

- 188. Icône de la Résurrection et des douze fêtes principales de l'orthodoxie. Seconde moitié du XIX^e siècle.**
 Autour de la Résurrection, douze vignettes avec de haut en bas et de gauche à droite : la Nativité de la Marie, la Présentation au Temple de Marie, l'Annonciation, la Nativité de Jésus, la Présentation au Temple de Jésus, le Baptême du Christ, l'Entrée à Jérusalem, la Transfiguration, la Pentecôte, la Trinité d'Abraham, la Dormition de la Vierge et l'Élévation de la Croix.
 Tempera sur bois.
 35,5 x 30 cm
 Porte au dos une étiquette manuscrite avec mention d'une vente à Drouot le 30 mars 1996 avec Jean Roudillon comme expert et une coupure du catalogue afférant. 250 / 300 €

- 189. Icône à deux registres. Seconde moitié du XIX^e siècle.**
 Sur le registre du haut, la Déisis. Le registre inférieur est creusé pour recevoir un triptyque en bronze avec sur le volet central, Saint Nicolas le Thaumaturge entouré du Christ à gauche et de la Vierge à droite. Le volet central est surmonté d'un bulbe avec le Christ Roi des Rois dans les nuées. Sur le volet de gauche, l'Entrée à Jérusalem et la Présentation au Temple et sur le volet de droite, la Résurrection et l'Ascension. Les deux volets sont surmontés de deux demi-bulbes avec le représentation de l'Annonciation, l'Archange Gabriel à gauche et la Vierge à droite.
 29 x 22,5 cm
 Porte au dos une étiquette manuscrite avec mention d'une vente à Drouot le 30 mars 1996 avec Jean Roudillon comme expert et une coupure du catalogue afférant. 280 / 350 €



187



188



189



190. Eugène BOUDIN (1824-1898)

Entrée du port de Trouville, c.1885-1890

Huile sur toile signée en bas à droite.

32 x 46,5 cm

Restauration.

30 000 / 40 000 €

Provenance :

- Collection Adolphe-Henri Paris, acquis vers 1887
- Par descendance

L'œuvre sera référencée dans le 3ème supplément au catalogue raisonné de l'œuvre peint d'Eugène Boudin en préparation par le Comité sous le n°4588.

A photograph of an interior room. The walls are painted a vibrant green and feature dark green decorative paneling. A brass chandelier with three lit candles hangs on the wall. In the foreground, a dark wood table with a white marble top and a lower shelf is positioned. To the right, a cream-colored curtain is tied back. The floor is made of dark wood in a herringbone pattern.

CHÂTEAU DE SASSY
Un mobilier d'exception



191. Tapisserie représentant Télémaque dans l'île de Calypso d'après Nicolas VLEUGHEL (1668-1737).
Vraisemblablement Aubusson, XVIII^e siècle.
Sans bordures, le fond insolé, usures et restaurations.
254 x 430 cm 3 500 / 5 500 €



192. **Importante armoire** de forme mouvementée en bois de placage marqueté de branchages fleuris sur fond de chevrons dans des réserves violonées. Elle ouvre par deux portes en façade et deux portes latérales. La corniche mouvementée surmontée d'une doucine. Superbe ornementation de bronzes finement ciselés et dorés à décor Rocaille. Estampilles (2 fois) de Bernard II VAN RISEN BURGH (BVRB) reçu Maître en 1730 entourées de poinçons de la Jurande des Menuisiers Ebénistes (3 fois) en haut des deux montants arrière. Époque Louis XV, vers 1750. (Petits accidents et manques à la corniche).
Haut. 162 cm - Larg. 197 cm - Prof. 54 cm 50 000 / 100 000 €

Notes :

- L'exceptionnelle ornementation de bronzes ainsi que la forme en arbalète de la partie haute de notre armoire sont typique de l'oeuvre de BVRB : on les retrouve, notamment, sur une paire de bibliothèques estampillées de BVRB conservés au Getty Museum, l'agrafe Rocaille très caractéristique placée au centre et les entrées de serrure sont identiques. On retrouve aussi ces caractéristiques, sur un secrétaire à abattant au musée de Genève et sur celui du musée du Mans ou encore sur l'armoire du château de Versailles (don Patino).

- Un cabinet surmonté d'une pendule, estampillé de Bon Durand, provenant de la collection d'Edme Armand Gaston duc d'Audiffret Pasquier, se trouve dans les collections James A. Rothschild à Waddesdon Manor. Il présente la même réserve violonée sur la façade, une marqueterie bipartite similaire, mais sans les tiges fleuries, ainsi qu'une ornementation de bronzes presque identiques.

- Un autre cabinet, presque identique à celui de Waddesdon Manor, également estampillé de Bon Durand, vente Sotheby's, 27 avril 2017, lot 102 et 27 novembre 2018, lot 44.

Pour ces deux cabinets, il est mentionné qu'ils sont inspirés des oeuvres de BVRB. Il est évident que notre armoire a servi de modèle à Bon DURAND, vraisemblablement à la demande d'un marchand mercier.



Grand salon



Détail du lot 198

193. **Commode** en bois de placage marqueté en feuilles, à façade et côtés mouvementés, ouvrant par trois tiroirs superposés.

Riche ornementation de bronzes ciselés et dorés tels que chutes à tête de bélier, baguettes rubanées et feuilles d'acanthé sur les montants, de doubles volutes au niveau des pieds, de motifs ajourés en applique symbolisant l'astronomie sur les côtés, les encadrements de tiroirs amatis ornés d'un cartouche aux angles, les poignées de tirage tombantes retenues par des rosaces feuillagées, les entrées de serrure à décor de dauphins, coquille et masque d'indien, le tablier à cul-de-lampe orné d'un masque féminin.

Dessus de marbre Campan grand mélange.

Attribuée à Alexandre Jean OPPENORDT.

Époque Régence.

(Restaurations et quelques manques au placage).

Haut. 84 cm - Larg. 123 cm - Prof. 65,5 cm

30 000 / 50 000 €

Notes :

- une commode identique (sans le cul de lampe), vente Auxerre Enchères, 11 décembre 2011.

- on retrouve une partie des bronzes, notamment les décorations des côtés, des montants et des pieds, sur plusieurs commodes attribuées à OPPENORDT.





194. **Mobilier de salon** en bois richement sculpté et redoré à décor d'enroulements de ruban et de frises de feuilles d'acanthes, feuilles d'acanthé et quartefeuilles, les pieds fuselés à cannelures rudentées, comprenant un canapé (transformé) et huit fauteuils à dossier plat en médaillon. Garnitures en tapisserie à décor polychrome d'enfants jouant et d'animaux (usures et restaurations). Époque Louis XVI.
 (La dorure en mauvais état, accidents et restaurations).
 Les fauteuils : Haut. 87,5 cm - Larg. 67,5 cm
 Le canapé : Haut. 89 cm - Larg. 187 cm - Prof. 60 cm

5 000 / 8 000 €





195

- 195. Table de salon** rectangulaire en acajou et placage d'acajou à deux plateaux garnis de marbre blanc ceinturés d'une galerie ajourée en laiton, les montants plats géminés ajourés posant sur des patins terminés par des roulettes.
Estampilles (3 fois) de CANABAS (Jean-Joseph GEGENBACH, dit CANABAS), reçu Maître en 1766 et poinçon de la Jurande des Menuisiers Ebénistes, JME.
Époque Louis XVI.
(Transformations, un marbre fracturé).
Haut. 74 cm - Larg. 98 cm - Prof. 49 cm 2 000 / 3 000 €

- 196. Console-desserte** de forme demi-lune en acajou et placage d'acajou, ouvrant par trois tiroirs en ceinture, les montants en gaine à cannelures à asperges de bronze réunis par une tablette d'entrejambe garnie d'un marbre blanc veiné gris à galerie ajourée, les pieds fuselés.
Belle ornementation de bronzes ciselés et dorés à décor de rang de perles, fleurons et glyphes alternées.
Dessus de marbre blanc veiné gris.
Trace d'estampille, très vraisemblablement de Jacques TRAMEY, reçu Maître en 1781 après avoir travaillé comme ouvrier libre.
Marque à l'encre sur le plateau et sous la tablette d'entrejambe « .VV. ou .W. ».
Époque Louis XVI.
(Petits accidents et manque un sabot).
Haut. 94 cm - Larg. 95 cm - Prof. 43 cm 5 000 / 10 000 €



196

197. **Meuble de collectionneur** de forme mouvementée en bois de placage marqueté en feuilles dans des réserves chantournées, ouvrant par deux portes découvrant onze tiroirs en simulant neuf, les pieds cambrés. Très belles serrures intérieures à crémone. Dessus de marbre brèche d'Alep. Estampilles de Jean-Jacques MANTZER dit MANSER (né en 1727) et de Denis GENTY, reçu Maître en 1754, ce dernier en tant que marchand, et poinçon de la Jurande des Menuisiers ébénistes, JME. Époque Louis XV (Petits accidents). Haut. 129 cm - Larg. 96 cm - Prof. 55 cm

6 000 / 10 000 €







198. Meuble d'architecte en bois de placage marqueté à toutes faces dans des encadrements de filets. Il ouvre, en façade, par une large tirette surmontée d'un rang de six casiers ouverts, de deux tiroirs sur un rang, eux-mêmes surmontés d'un abattant, et, sur chaque côté, par une tirette et deux tiroirs. Les montants en gaine à cannelures simulées réunis par une tablette d'entrejambe garnie de deux tiroirs latéraux, le fond grillagé ; les pieds gaine. L'abattant garni de cuir vert découvre un grand casier entouré par huit petits tiroirs. Le dessus ceinturé d'une galerie ajourée en laiton. Estampille de Nicolas PETIT, reçu Maître en 1761. Époque Louis XVI. Haut. 131 cm - Larg. 122 cm - Prof. 72 cm

7 000 / 12 000 €





199



200

199. **Petit buffet** de forme demi-lune en bois de placage marqueté d'un vase de fleurs sur le dessus, de cannelures simulées dans des encadrements de filets à grecques sur les montants, de tiges fleuries en partie basse. Il ouvre par deux rideaux à lamelles et pose sur trois petits pieds cambrés.

Hollande, fin du XVIII^e siècle.

Haut. 81 cm - Larg. 81,5 cm - Prof. 42 cm

400 / 600 €

200. **Petit bonheur-du-jour** en bois de placage marqueté en feuilles dans des filets d'encadrements en amarante, la partie inférieure ouvrant par deux tiroirs superposés, la partie supérieure, en retrait, par un rideau à lamelles. Les pieds cambrés réunis par une tablette d'entrejambe.

Style Transition, éléments anciens (restaurations, un pied enté).

Haut. 119 cm - Larg. 61 cm - Prof. 35 cm

300 / 500 €







201. **Important bureau** plat à caissons, rectangulaire, en placage d'acajou flammé, et un cartonnier, ouvrant par quatre tiroirs en simulant cinq, le plateau ceinturé d'une lingotière en bronze, les angles arrondis ornés de grattoirs, les pieds fuselés à cannelures foncées de laiton.

Le cartonnier, muni de quatre cartons (rapportés) garnis de cuir rouge doré à la roulette, est surmonté d'un marbre gris Sainte Anne à galerie ajourée en laiton. Estampille de Gaspard SCHNEIDER, reçu Maître en 1786, et poinçon de la Jurande des Menuisiers Ebénistes, JME (sur la tranche du tiroir de droite). Dessus de cuir vert d'époque (usé).

Fin de l'époque Louis XVI.

(Restaurations, les cartons refaits à neuf.)

Haut. 99 cm - Long. 197 cm - Prof. 74 cm

Haut. du cartonnier : 49 cm

20 000 / 30 000 €

Provenance : Il s'agit du bureau personnel du Chancelier Pasquier qui se trouvait à l'origine dans son appartement parisien.



202. Paul de VOS (attribué à) / (atelier de)

Scène de chasse

Paire de toiles.

195 x 234 cm (dont 10 cm rajoutés en bas)

20 000 / 30 000 €





203. **Grande console-desserte** de forme demi-lune en acajou et placage d'acajou, ouvrant par trois tiroirs en ceinture surmontant un casier central ouvert flanqué d'étagères d'angle, la partie basse ceinturée d'une galerie ajourée. Les montants plats cannelés, les pieds fuselés à cannelures rudentées.
Dessus de marbre brun veiné (restauré).
Estampilles de Claude II SENE, dit le Jeune, reçu Maître en 1769.
Époque Louis XVI.
(Partiellement insolée, fentes et déformations, manque une serrure).
Haut. 95 cm - Larg. 158 cm - Prof. 57,5 cm
3 500 / 5 500 €

204. **VIERZON & PARIS, Manufacture Adolphe HACHE & PEPIN LE HALLEUR**
Partie de service de table en porcelaine blanche à bord contours à filets or, l'aile bordée de dents de loup or et chiffrée SG sous couronne comtale, comprenant :
- 13 assiettes creuses
 - 37 assiettes plates
 - 44 assiettes à dessert
 - 5 présentoirs sur pied
 - 4 coupes creuses sur pied
 - 1 saucière
 - 1 légumier couvert.
- Marqué en noir et tampon « Médaille d'or 1878 (lors de l'Exposition universelle).
(Nombreuses égrèures, usures à la dorure). 300 / 500 €



Paliers

205. **Étagère rustique** à trois plateaux en bois teinté et tourné.
Remploi de la partie haute d'un vaisselier de la fin du XVIII^e ou du début du XIX^e siècle.
Haut. 117 cm - Larg. 160 cm - Prof. 22 cm 100 / 150 €
206. **Paire d'encoignures** en bois de placage marqueté en feuilles dans des réserves chantournées encadrées d'amarante, ouvrant par deux portes.
Dessus de marbre gris Sainte Anne.
Époque Louis XV.
Inscription à l'encre sur le dessus : « FR // I4 »
(Importants manques au placage, accident à un pied, cornière métallique de renfort à l'arrière de l'une d'elles).
Haut. 85 cm - Larg. 66 cm 200 / 300 €





207. **Fauteuil** d'angle garni de velours vert, les pieds antérieurs à godrons, les pieds arrière en glaive, posant sur une base rectangulaire à roulettes.
Haut. 92 cm - Larg. 65 cm - Prof. 67 cm
100 / 150 €

208. **Important buffet** deux corps en acajou et placage d'acajou mouluré et sculpté à décor Rocaille, ouvrant, en partie basse, cette dernière galbée, par trois tiroirs, et, en partie haute, par deux portes, le fronton mouvementé orné d'une coquille et de guirlandes feuillagées, les pieds cambrés à enroulements.
Hollande, XVIII^e/XIX^e siècle.
(Accident et manques).
Haut. 250 cm - Larg. 192 cm - Prof. 71 cm
300 / 500 €



Chambre de la Reine



209. Alexandre Evariste FRAGONARD (1780-1850)

La leçon de danse

Crayon noir estompe et rehauts de gouache blanche.

52,5 x 85 cm

Signé et daté de « 1802 » en bas à droite.

(Légèrement insolé, collé en plein). 5 000 / 6 000 €

Note : « Une leçon de danse » par Fragonard fils est exposée au Salon de 1802.

210. Large secrétaire droit de forme galbée en bois de placage richement marqueté de losanges dans des réserves chantournées et des alentours en bois de bout. Il ouvre, en partie basse, par deux vantaux, découvrant deux tiroirs et deux casiers, et, en partie haute, par un abattant garni de cuir noir (usé) découvrant neuf casiers et quatre petits tiroirs. L'un des tiroirs garni d'un nécessaire à écrire en laiton. Petits pieds cambrés.

Dessus de marbre brun veiné (restauré).


Ornementation de bronzes ciselés et dorés tels que chutes à décor feuillagé et entrées de serrure surmontées d'une couronne ducale.

Dans le goût de Pierre IV MIGEON.

Époque Louis XV.

Haut. 145 cm - Larg. 120 cm - Prof. 46 cm

5 000 / 10 000 €



211. **Commode tombeau** fortement galbée en placage d'amarante marqueté en feuille, ouvrant par quatre tiroirs sur trois rangs. Exceptionnelle ornementation de bronzes ciselés et dorés tels que chutes à décor de dauphin flanqué de deux tritons soufflant dans une conque, muse de lion et feuilles d'acanthe au niveau des pieds, de motifs en applique à décor de feuillages sur les côtés. Les poignées de tirage tombantes retenues par des rosaces feuillagées, les entrées de serrure et le cul de lampe à décor de rocailles.

Dessus de marbre brun veiné.

Par Mathieu CRIAERD, reçu Maître en 1738. Non signée.

Début de l'époque Louis XV.

Haut. 89 cm - Larg. 148 cm - Prof. 60 cm

12 000 / 18 000 €

Notes :

- On retrouve certains bronzes identiques sur des commodes estampillées de Mathieu CRIAERD

- Une commode identique, vente Osenat, 26 février 2022.





212



213



214

214. **Coffret de messager** rectangulaire à couvercle bombé en fer forgé sur âme de bois à décor en partie ajouré d'une résille, la serrure à moraillon.
Fin XV^e/début XVI^e.
(Oxydations et petits manques).
Haut. 9 cm - Larg. 15 cm - Prof. 11 cm
On joint une clé ouvragée d'époque postérieure à panneton à peigne et anneau repercé chiffré.

1 200 / 1 800 €

212. **Cabinet composite** comprenant un cabinet et une table rectangulaire en placage d'ébène marqueté de fleurs et de dauphins en bois clair, pâtes de couleurs, ivoire et nacre ; il ouvre par une porte entourée de neuf tiroirs. La porte découvre trois petits tiroirs. Époque Louis XIV dans le goût de Pierre GOLE. (Accidents et manques, parties refaites, le dessus rapporté).

Il pose sur une table ouvrant par un tiroir, les montants en colonne simulée réunis par une entretoise mouvementée en X, ancienne, rapportée et transformée. (Accidents et manques, parties vermoulues).

Le cabinet : Haut. 58 cm - Larg. 97 cm - Prof. 40 cm
La table : Haut. 81,5 cm - Larg. 99 cm - Prof. 69 cm

2 000 / 3 000 €

213. **Petite armoire** à hauteur d'appui en bois mouluré, sculpté et incrusté de plaques de marbre, ouvrant par deux portes à décor de naïades, la partie haute ornée de têtes d'angelot en bas-relief, de feuilles d'acanthe et de denticules. L'intérieur garni de tissu clouté. Remploi de la partie supérieure d'un petit buffet deux corps d'époque Renaissance. Dessus de velours rouge cramoisé (usé). (Accidents et manques, notamment une plaque de marbre, parties vermoulues).

Haut. 103 cm - Larg. 65 cm - Prof. 35 cm 150 / 250 €

215. **Important guéridon** en placage de palissandre incrusté de filets de laiton, ouvrant par quatre tiroirs, le plateau à décor d'un médaillon central incrusté de nacre, le fût octogonal posant sur quatre pieds griffes. Époque Napoléon III.
(Importants manques de placage).
Haut. 73 cm - Longueur : 162 cm
Larg. 114 cm

300 / 500 €



216. **Mobilier de salon** en noyer à décor de frises d'entrelacs, feuilles d'acanthe, cannelures et quartefeuilles, comprenant un canapé et quatre fauteuils à dossier plat en anse de panier, les pieds fuselés à cannelures rudentées.
Estampilles de Jean Baptiste Claude SENE, reçu Maître en 1743, sur tous les sièges.
Époque Louis XVI
(Petits accidents et renforts).
Le canapé : Haut. 98 cm
Larg. 176 cm - Prof. 76 cm
Les fauteuils : Haut. 96 cm
Larg. 64 cm

3 000 / 5 000 €





217. **Attribué à Margherita CAFFI (1650-1710)**
Bouquets et couronnes de fleurs dans des jardins
Toile.
Haut. 132 cm - Larg. 187 cm 6 000 / 8 000 €

218. **Attribué à Margherita CAFFI (1650-1710)**
Bouquets et couronnes de fleurs dans des jardins
Toile.
Haut. 132 cm - Larg. 187 cm 6 000 / 8 000 €





Détail du lot 211

À divers



219. **Petite commode** galbée en chêne ciré mouluré et sculpté ouvrant par deux tiroirs, les pieds cambrés. Travail régional en partie composé d'éléments anciens.

Haut. 86 cm - Larg. 84 cm

Prof. 44 cm

200 / 300 €

220. **Deux fauteuils** à dossier plat pouvant former pendant en bois naturel mouluré et sculpté de fleurettes et feuilles d'acanthé, sur l'un les épaulements à volutes, les pieds et les bras cambrés.

Époque Louis XV.

(Parties refaites, trous de vers, renforts).

Haut. 94 cm - Larg. 66 cm - Prof. 53 cm

Haut. 94 cm - Larg. 69 cm - Prof. 54 cm

200 / 300 €



221. **Console** en chêne ciré (décapé) mouluré, sculpté et ajouré à décor de feuillages et coquille, les montants cambrés réunis par une entretoise mouvementée.

Dessus de marbre brun veiné (restauré).

En partie composée d'éléments d'époque Régence.

Haut. 80 cm - Larg. 114 cm - Prof. 55,5 cm
(Restaurations et parties refaites).

500 / 700 €





222

222. **Commode** tombeau en bois de placage marqueté en feuilles dans des encadrements de palissandre, ouvrant à cinq tiroirs sur trois rangs. Ornementation de bronze ciselé et doré à décor feuillagé. Dessus de marbre gris Sainte Anne. Époque Louis XV. Estampillée A.H.F. SCHNEGG (ébéniste non documenté). (Insolée, accidents et manques).
Haut. 87 cm - Larg. 129 cm - Prof. 66 cm / 1 800 €

223. **CHINE - Époque DAOGUANG (1821-1850)**
Bol et sa soucoupe en porcelaine émaillée polychrome des héros légendaires Wu Shuangpu. Au revers, la marque de Daoguang. (Manque le couvercle).
Diam. 10,7 cm et 15 cm 150 / 200 €

224. **CHINE - Époque KANGXI (1662-1722)**
Trois lions en porcelaine émaillée blanc de Chine formant porte-baguettes d'encens. (Accidents et fêlures). Haut. 12 et 12,5 cm 200 / 250 €



223



224

TAPIS ET TAPISSERIES



225. Paire de panneaux de tapisseries

L'Arrivée d'Eliezer à la source

Eliezer et Rébecca à la fontaine

Faisant partie de la tenture de l'histoire d'Eliezer et Rébecca.

Tapisserie de Bruxelles.

Seconde moitié du XVI^e siècle.

Tissée en laine et soie.

Haut. 1,31 m - Larg. 1,21 m (chaque) 2 000 / 3 000 €

226. Grande tapisserie représentant probablement Charlemagne informé de la mort de Roland à Roncevaux.

Tapisserie flamande, Anvers ou Audenarde.

Seconde moitié du XVII^e siècle.

Tissée en laine et soie.

Haut. 3,05 m - Larg. 2,68 m 3 500 / 5 000 €

Cette intéressante et rare tapisserie (par le sujet) a conservé quelques beaux coloris et a gardé sa bordure d'origine. Elle présente des usures notamment dans les soies, anciennes restaurations, des retissages et un patch ? Elle est diminuée en hauteur et probablement en largeur



227. Verdure aux deux échassiers

Tapisserie de la Manufacture Royale de Felletin.

Fin du XVII^e - début du XVIII^e siècle.

Tissée en laine et soie.

Haut. 2,15 m - Larg. 4,40 m 5 000 / 7 000 €

La tapisserie a conservé quelques beaux coloris et a gardé sa bordure d'origine. Elle présente un bon état général avec quelques usures dans les soies et quelques coutures de relais rompues. Elle est diminuée en hauteur. Elle est signée dans le galon bleu en bas au centre M.R.FELLETTIN.F.T.

228. Verdure aux deux échassiers et oiseaux

Tapisserie de la Manufacture Royale de Felletin.

Fin du XVII^e - début du XVIII^e siècle.

Tissée en laine et soie

Haut. 2,70 m - Larg. 4,60 m 4 000 / 6 000 €

La tapisserie a conservé quelques beaux coloris et a gardé sa bordure d'origine. Elle présente un bon état général avec quelques usures dans les soies et quelques coutures de relais rompues. Elle est diminuée en hauteur. Le galon bleu est replié et comporte la signature M.R.FELLETTIN.F.T.





229

229. Scène pastorale

Tapiserie de la Manufacture Royale d'Aubusson
XVIII^e siècle.

Tissée en laine et soie.

Haut. 2,15 m - Larg. 4,80 m 6 000 / 8 000 €

Cette charmante tapiserie a conservé des couleurs vives et les bordures sont manquantes. Elle est en bon état général avec quelques usures notamment dans les soies

230. Portière au bouquet de fleurs

Aubusson, XIX^e siècle.

Tissée en laine et soie/

Haut. 3,17 m - Larg. 1,47 m 2 000 / 3 000 €

Cette charmante portière a conservé de belles couleurs vives. Elle présente un bel état de conservation avec quelques usures

231. Tapis Bidjar (chaîne et trame en coton, velours en laine), Nord-ouest de la Perse, vers 1940-1970

2,23 x 1,34 m

Le tapis est orné d'un grand médaillon central allongé rouge et rehaussé d'un hexagone ivoire, prolongé de deux pendentifs. Le tout est sur fond ivoire à décor floral géométrique polychrome.

Une bordure rouge à motifs floraux multicolores est encadrée de deux contre-bordures ivoire (Efrangé).

300 / 500 €

231. Tapis Bidjar (chaîne en coton, trame et velours en laine), Nord-ouest de l'Iran, vers 1880-1900.

332 x 225

Ce tapis est rehaussé de grandes fleurs stylisées polychromes sur fond bleu nuit.

Une large bordure rouge à fleurs géométriques est encadrée de nombreuses contre-bordures

Usures et efrangé. 2 200 / 3 000 €



230



231



232



233

232. Tapis Heriz (chaîne et trame en coton, velours en laine), Nord-ouest de la Perse, vers 1900-1930
289 x 226

Le tapis est rehaussé de nombreuses rosettes, de fleurs et feuilles géométriques polychromes sur fond rose.

Une large bordure bleu marine à guirlande de fleurs est encadrée de deux contre-bordures.

(Effrangé et lisières abîmées). 700 / 900 €

« Heriz se trouve au (nord)-est de Tabriz (). A la fin du XIX^e siècle, les commerçants de Tabriz, toujours à la recherche de main d'oeuvre bon marché, y installèrent quelques manufactures qui produisaient des tapis solides, de grandes dimensions () Le thème décoratif introduit à Heriz par les commerçants de Tabriz était classique, avec un médaillon et des écoinçons ; mais les tisserands de Heriz refusèrent l'usage des cartons qui ne correspondaient pas à leurs traditions, et ils continuèrent à tisser leur tapis en exécutant le dessin de mémoire ou parfois à l'aide de petits vagireh (tapis de petites dimensions utilisés par les tisserands comme modèle et donc ornés d'un vaste échantillonnage de dessins de champs et de bordures). Cette manière de procéder entraîna une simplification du dessin floral à médaillon, qui fut alors représenté géométriquement.

A la fin du XIX^e siècle, quelques manufactures furent installées à Heriz par des tisserands de Tebriz. Le thème décoratif introduit par les commerçants de Tebriz était classique: un médaillon et des écoinçons ; mais les tisserands d'Heriz refusèrent l'usage de carton, contraire à leur tradition, ce qui amena une simplification du dessin floral à médaillon, qui fut alors représenté géométriquement. »

233. Tapis Mahal (chaîne et trame en coton, velours en laine), centre de l'Iran, vers 1880-1900
420 x 320

Bon état. 1 500 / 2 000 €

Ce grand tapis est rehaussé d'un décor floral géométrique sur fond rouge. Une large bordure bleu marine à guirlande de fleurs est encadrée de nombreuses contre-bordures.

L'appellation Mahal s'applique aux tapis de la région du centre de la Perse.

Les tapis Mahal sont soignés aussi bien dans la technique que dans les dessins : ils sont finement noués avec des laines de bonne qualité, des couleurs variées (bleu, rouge, ocre...), un rasage court qui donne de l'éclat aux dessins. Les tapis sont décorés de médaillons ou de bouquets de fleurs (comme dans les tapis Sarouk), ou d'ornements répétitifs identiques à ceux des tapis Ferrahan.

234. Tapis Tebriz Djaffer (chaîne et trame en coton, velours en laine), centre de l'Iran, vers 1880
405 x 290

(Légère usure). 5 000 / 8 000 €

Ce grand tapis est orné d'un double médaillon central ivoire et rouge, prolongés de deux pendentifs, et est imbriqué dans un autre grand médaillon polylobé vieux rouge. L'ensemble de la composition est rehaussé d'un élégant décor floral stylisé sur fond ivoire. Trois étroites bordures ivoire et rouges à guirlandes de fleurs cernent la composition.

« De par la proximité des ports turcs, Tebriz développa de façon importante le commerce avec l'Europe et elle devint ainsi un grand centre de production de tapis. Dès la fin du XVIII^e siècle, de grandes manufactures de tapis y furent créées.

Les tapis Tebriz sont caractérisés par une grande qualité et finesse de nouage et présentent des décors fort variés : le décor classique du médaillon central avec quatre écoinçons, le décor à vases, le décor hérati à plein champ, des décors figuratifs ou de paysages, les tapis de prière ou les tapis jardin.

Référence bibliographique : Chevalier, D et de Pazzis-Chevalier, N, catalogue d'exposition « Des tapis inoubliables », Galerie Chevalier, Paris, 1988, p.37



234

Jean-Jacques SEMPÉ (1932-2022)

235. Jean-Jacques SEMPÉ (1932-2022)

New York : Pause déjeuner entre hommes et femmes d'affaires, 1985

Business People Eating Lunch Outdoors, 1985

Aquarelle et encre de Chine.

Signée, datée et située New York en bas à droite.

60 x 37 cm

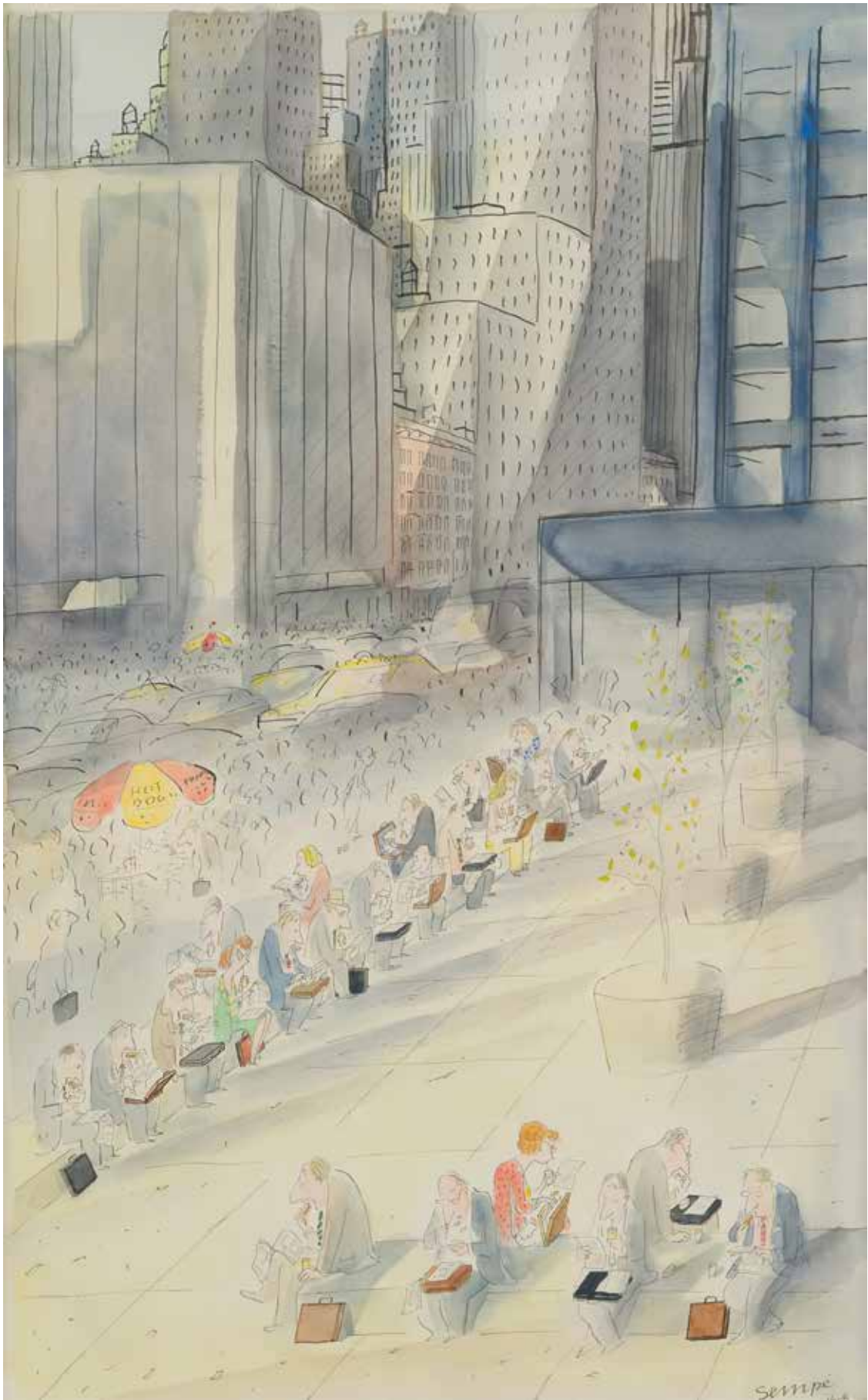
10 000 / 12 000 €

Ce dessin fut repris dans une version très proche pour la couverture du New Yorker du 18 Mai 1987.

On note de subtiles différences entre les deux dessins, quelques personnages sont ajoutés dans la version publiée par le New Yorker, Sempé retraçant de manière très fine cette atmosphère tumultueuse typique des années 80.

Provenance : acheté à l'artiste par l'actuel propriétaire.





Ensemble de Jean Prouvé provenant de la Chambre Syndicale de la Sidérurgie Française, 1953

236. Jean PROUVÉ (1901-1984)

Trois chaises, modèle 306 dit « Métropole » du référencier de l'artiste, créé circa 1950, à structure en tube d'acier plié et laque rouge corsaire. Assises et dossiers tapissés de skaï beige (rayures et griffures à la laque, petites griffures au skaï).

Haut. 79 cm - Long. 41,5 cm - Prof. 48 cm

30 000 / 50 000 €

Provenance : Chambre Syndicale de la Sidérurgie Française, Paris, 1953. Collection particulière, Paris.

Historique : fauteuil commandé à Jean Prouvé vers 1953 pour la Chambre Syndicale de la Sidérurgie Française située 5bis avenue de Madrid à Paris. Jean Prouvé ainsi que d'autres artistes décorateurs comme André Arbus et Raymond Subes, avaient reçu la commande de plusieurs pièces par le nouveau président de la Chambre, Monsieur Pierre Ricard, lors de l'achat et de l'aménagement de l'immeuble en 1953. Ce fauteuil fut acquis par le père de l'actuel propriétaire au moment de la dispersion de cet ensemble en 1988.

Bibliographie :

- Marie-Germaine Laffon, « Les années 50-60, 5bis, rue de Madrid », Décoration Internationale, novembre-décembre 1988, pp. 86-93 pour des vues de l'intérieur du bâtiment.

- Philippe Jousse, Enrico Navarra & Patrick Seguin, Jean Prouvé, Edition Enrico Navarra & Galerie Jousse Seguin, Paris, 1998, modèle similaire reproduit pp. 41, 167, 179 et 183.

- Peter Sulzer, Jean Prouvé - OEuvre complète, Volume 3 : 1944-1954, Bâle, Éditions Birkhäuser, 2005, modèle référencé sous le n°1207 et reproduit pp. 35 et 208. Pour une mention sur l'ameublement de la Chambre Syndicale de la Sidérurgie Française, voir n° 1234 p. 240.





237. Jean PROUVE (1901-1984)

Fauteuil modèle 352 dit « Direction » du référencier de l'artiste, créé en 1951, à structure en tube d'acier plié et laque rouge corsaire. Assise et dossier tapissés de skaï beige et accoudoirs refaits à l'identique par la maison Vitra en chêne (rayures et petits manques à la laque).

Haut. 77 cm - Long. 63 cm - Prof. 53 cm

30 000 / 40 000 €

Provenance : Chambre Syndicale de la Sidérurgie Française, Paris, 1953. Collection particulière, Paris.

Historique : chaises commandées à Jean Prouvé vers 1953 pour la Chambre Syndicale de la Sidérurgie Française située 5bis avenue de Madrid à Paris. Jean Prouvé ainsi que d'autres artistes décorateurs comme André Arbus et Raymond Subes, reçurent la commande de plusieurs pièces par le nouveau président de la Chambre, Monsieur Pierre Ricard, lors de l'achat et de l'aménagement de l'immeuble en 1953. Ces chaises furent acquises par le père de l'actuel propriétaire au moment de la dispersion de cet ensemble en 1988.

Bibliographie :

- Marie-Germaine Laffon, « Les années 50-60, 5bis, rue de Madrid », *Décoration Internationale*, novembre-décembre 1988, pp. 86-93 pour des vues de l'intérieur du bâtiment.

- Philippe Jousse, Enrico Navarra & Patrick Seguin, Jean Prouvé, Edition Enrico Navarra & Galerie Jousse Seguin, Paris, 1998, modèle similaire reproduit pp. 202-202, 205 et 215.

- Peter Sulzer, Jean Prouvé - OEuvre complète, Volume 3 : 1944-1954, Bâle, Éditions Birkhäuser, 2005, modèle référencé sous le n°1209.4 et reproduit p. 215. Pour une mention sur l'ameublement de la Chambre Syndicale de la Sidérurgie Française, voir n° 1234 p. 240.





(Détail)

238. CB
 « Subconscient », 1984. Panneau en céramique à décor en haut relief en émaux vert, ocre et brun (manques et éclats).
 Signé, titré et daté (19)84 en bas à droite.
 Haut. 66 cm - Long. 133 cm - Prof. 17 cm 300 / 500 €

239. Gae AULENTI (Gaetana AULENTI dite, 1927-2012) & KNOLL INTERNATIONAL (éditeur)
 Table basse « Jumbo », modèle créé en 1964, en marbre de Carrare blanc veiné gris à plateau carré enchâssé dans quatre pieds débordant à corps de double cylindres (petits éclats au plateau).
 Haut. 36 cm - Côtés : 112 x 112 cm 2 000 / 3 000 €

Bibliographie : Giuliana Gramigna, Repertorio 1950-1980 : Immagini e contributi per una storia dell'arredo italiano, Éditions Arnoldo Mondadori, Milan, 1985, modèle référencé et reproduit p. 111.



CONDITIONS DE VENTE

LES ENCHÈRES

L'adjudicataire, mandant ou mandataire, est le plus offrant et dernier enchérisseur. Il a pour obligation de remettre ses nom et adresse, pièce d'identité ainsi que coordonnées bancaires.

Les personnes désireuses d'enchérir doivent se faire enregistrer avant la vente auprès de BARON RIBEYRE & Associés, en fournissant une copie de leur passeport ou de leur carte nationale d'identité, une lettre accréditive de leur banque ou un R.I.B.

Tout enchérisseur est censé agir pour son propre compte sauf dénonciation préalable de sa qualité de mandataire pour le compte d'un tiers, acceptée par BARON RIBEYRE & Associés, et assure la responsabilité pleine et entière en agissant pour le compte d'un tiers.

Une fois l'adjudication prononcée, les objets adjugés sont placés sous l'entière responsabilité des acquéreurs, le magasinage, la manutention et le transport de l'objet n'engagent pas la responsabilité de BARON RIBEYRE & Associés.

PAIEMENT

Les acquéreurs paient en sus des enchères par lot, les frais et taxes suivants : 28 % TTC. La vente se fait expressément au comptant et est conduite en euros.

Frais additionnels : 1,8 % TTC pour tout achat via la plateforme Drouot Digital.

Aucun lot n'est remis aux acquéreurs avant acquittement de l'intégralité des sommes dues.

En cas de paiement par chèque, le retrait des objets est différé jusqu'à encaissement. Les chèques étrangers ne sont pas acceptés.

Le paiement en espèce est limité à 1 000 € (frais et taxes compris) pour les ressortissants français et pour les commerçants français, UE ou étrangers, et à 15 000 € (frais et taxes compris) pour les ressortissants étrangers non professionnels sur présentation de leurs papiers d'identité et d'un justificatif du domicile fiscal.

Dans les cas de biens culturels, le paiement d'un lot ne peut être conditionné à l'obtention du certificat d'exportation.

ORDRES D'ACHAT ET LIVE

BARON RIBEYRE & Associés et les experts se chargent d'exécuter gracieusement les ordres d'achat qui leur sont confiés et ne peuvent être tenus pour responsables en cas de non exécution. Il convient d'en faire la demande par écrit accompagnée :

- d'un relevé d'identité bancaire ou d'une lettre accréditive de votre banque.
- d'une copie de votre passeport ou de votre carte nationale d'identité.

Toutes les conversations téléphoniques sont enregistrées pendant la vente.

En aucun cas BARON RIBEYRE & Associés ne pourra être tenue pour responsable d'un problème de liaison téléphonique ou d'un dysfonctionnement d'internet ou de Drouot Live, ainsi que d'une erreur ou d'une omission dans l'exécution des ordres reçus. Les présentes conditions générales priment sur les conditions d'utilisation du service Drouot Live pour les enchères par internet.

LES BIENS MIS EN VENTE

- Les lots précédés de * sont inscrits sur des procès-verbaux judiciaires. Pour ces lots les frais et taxes sont de 12 % HT (14,40 % TTC).

- Les lots précédés de ** sont en importation temporaire. Ils sont soumis à la TVA à l'importation en vigueur payable en sus des frais par l'acquéreur.

- Les lots précédés d'un ° sont vendus, à titre exceptionnel, par un membre de la société de ventes, selon l'article L321-4 du Code de Commerce. Conformément à la loi, les indications portées au catalogue engagent la responsabilité de BARON RIBEYRE & Associés et des experts, compte tenu des rectifications au moment de la présentation de l'objet et portées au procès-verbal de la vente.

Aucune réclamation ne sera recevable dès l'adjudication prononcée, les expositions successives ayant permis aux acquéreurs de constater l'état des objets présentés. L'absence d'indication d'une restauration ou d'un accident dans le catalogue, ou verbalement, n'implique nullement qu'un bien soit exempt de tout défaut présent, passé ou réparé étant précisé que les restaurations d'usage et rentoilages sont considérés comme des mesures conservatoires n'entraînant pas de dépréciation. La mention de quelque défaut n'implique pas l'absence de tout autre défaut. Les dimensions sont données à titre indicatif. L'état des cadres n'est pas garanti. Les reproductions aux catalogues des œuvres sont aussi fidèles que possible, une différence de coloris ou de tons est néanmoins possible.

BARON RIBEYRE & Associés se tient à la disposition des acquéreurs potentiels pour leur fournir des rapports sur l'état des lots. Sur demande, un rapport de condition pourra être fourni pour les lots dont l'estimation est supérieure à 1 000 euros.

Conformément à l'article L 321- 17 du Code de Commerce, les actions en responsabilité civile engagées à l'occasion de prisées et ventes volontaires et judiciaires de meubles aux enchères publiques se prescrivent par cinq ans à compter de l'adjudication ou de la prisée. Pour tout litige avec un opérateur à l'occasion d'une vente volontaire une réclamation peut être formulée auprès du commissaire du Gouvernement près le CVV.

BARON RIBEYRE & Associés agit comme opérateur de ventes volontaires de meubles aux enchères publiques régi par les articles L 312-4 et suivants du Code de commerce et l'Arrêté ministériel du 21 février 2012 définissant les obligations déontologiques des opérateurs de ventes volontaires.

TRANSPORT ET MANUTENTION

Tous les lots non retirés le jour ou le lendemain de la vente avant 10h seront stockés au magasinage de Drouot à l'exception des bijoux. Les frais de magasinage et de manutention de l'Hôtel des ventes de Drouot seront à la charge de l'acquéreur dès le lendemain 13 h 30.

Pour la tarification : drouot.com (magasinage)

Magasinage Drouot - 6 bis, rue Rossini Paris 9^e - Tél. 01 48 00 20 56 - magasinage@drouot.com

9 h - 10 h et 13 h 30 - 18 h du lundi au vendredi et certains samedi.

Pour les bijoux, au-delà d'un mois de stockage offert, des frais de garde seront facturés 10 € HT par lot et par semaine.





BARON RIBEYRE & Associés
Commissaires-Priseurs
S.V.V. agrément n° 2001-19
3, rue de Provence - 75009 PARIS
Tél. : 01 42 46 00 77 - Fax : 01 45 23 22 92
